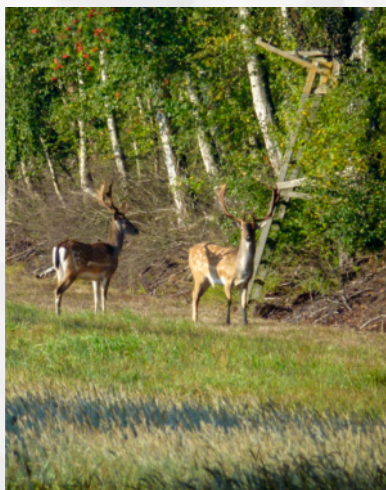


Informationen für unsere Bürger:innen und Gäste

Samtgemeinde





SEHZENTRUM HÖRZENTRUM LEHMANN & LÜBBER

Zur Ihle 3-5
31600 Uchte
Tel. (05763) 944 86 80

www.sehzentrum-uchte.de

HÖRGERÄTEAKUSTIK

- kostenloser Hörtest mit Hörberatung
- Erstellung individuelle Hörprofile
- Hörgeräteversorgung und individuelle Anpassung

AUGENOPTIK

- Brillen- und Kontaktlinsenanpassung
- Kinderoptometrie/Vorschulscreening
- Netzhautbetrachtung und -analyse
- spezielle Sehteste bei geringer Sehleistung

So gesehen, gut!

Möge der Lichtbogen mit dir sein!

Komm in
unser Team
und greif zum
Lichtschwert.



Infos & Bewerbung unter:
www.mbu-uchte.de/jobs

Job
vor
Ort!



MBU Maschinenbau
Uchte

Grußwort

Das Schönste an uns ist das Wir – und das Beste für uns sind Sie!



Herzlich willkommen in Uchte: Wir schätzen neue Menschen in unserer Gemeinschaft. Wir begrüßen Sie mit offenen Armen und leichtem Herzen. Das war bei uns schon immer so.

Wir haben Sinn für Natur und verwenden viel darauf, sie zu erhalten. Wir pflegen Dorfleben und haben so viele Angebote zum Mitmachen, dass Sie staunen werden. Überhaupt verbinden wir ein ländliches Idyll mit modernem Leben. Gewerbe, Handwerk und Einzelhandel florieren. Ob Kinderbetreuung, Ausbildung, Job, Freizeit, Sport, Kunst, Kultur oder seniorenrechtliches Wohnen – in diesen Bereichen sind wir ganz weit vorn, können aber immer noch besser werden. An alle Generationen ist gedacht.

Somit finden auch Menschen aus allen Bereichen vielfältige Anregungen in diesem Heft. Verschaffen Sie sich einen Überblick, vertiefen Sie Ihre Neigungen, lassen Sie sich zu Neuem inspirieren.

Die leistungsstarke Unternehmenswelt präsentiert sich ebenfalls auf diesen Seiten. Dafür sind wir aus zwei Gründen dankbar. Einerseits wird dieses Heft damit erst ermöglicht. Andererseits wird allen Menschen bei uns klar, welche tollen und umfassenden Angebote es in Uchte und Umgebung gibt. Auch für dieses Engagement bedanke ich mich herzlich.

Starten Sie also jetzt mit Ihrer informativen Lese- und Entdeckungstour durch unsere schöne Samtgemeinde. Nutzen Sie diesen Begleiter für den Alltag. Und bald werden Sie erleben: Das Schönste an uns ist das Wir.

Wir freuen uns auf Sie alle

Ihr

A handwritten signature in blue ink, appearing to read 'R. Kaltofen'.

Rüdiger Kaltofen
Samtgemeindebürgermeister

• Heizung
• Bad • Solar

witte

HEIZUNGSBAU
zukunftsorientierte Heiztechnik



Halle 43 · 31604 Raddestorf
Telefon: 0 57 65 / 4 44
info@witte-halle.de · www.witte-halle.de

PC-SYSTEME
BR@NDT GMBH

Hardware | IT-Dienstleistungen

PC-Systeme Brandt GmbH Tel. 0 57 63 / 94 33 103
Mindener Straße 11 Fax 0 57 63 / 94 33 104
31600 Uchte info@pc-systeme-brandt.de

www.pc-systeme-brandt.de

BAUMSCHULE STEFAN WEGE

Am Richteberg 12 | 31600 Uchte
Telefon: 0 57 63/14 48 | mobil: 0 15 22/9 97 90 21
E-Mail: stefan.ways8@googlemail.com

LOHSTROH
ELEKTROTECHNIK

Hoysinghausen 143 31600 Uchte
Telefon: 05763/943823 Mobil: 0170/551 2497
Mail: info@lohstroh-elektrotechnik.de

Heckmann



Bauunternehmung



31600 Uchte · Am Mühlenberg 50

Telefon (0 57 63) 94 22 71
E-Mail: Bau.Heckmann@t-online.de



SCHILTMEIER
GERÜSTE GMBH

- ➔ Arbeits- und Schutzgerüste
LK III (2 kN/m²) und
LK IV (3 kN/m²)
- ➔ Rollgerüste
- ➔ Sonderkonstruktion
- ➔ Bauzäune
...und vieles mehr

Höfen 5 · 31600 Uchte info@schiltmeier-gmbh.de
Tel. (0 57 63) 9 43 98 46 www.schiltmeier-gmbh.de

Inhalt

Grüßwort des Samtgemeindebürgermeisters	3
Inhaltsverzeichnis	5
Branchen	7
Informatives	
Behörden und Institutionen (Öffnungszeiten inbegriffen)	9
Wir kümmern uns	10
Zahlen & Fakten	11
Baugebiete und Gewerbegebiete in der Samtgemeinde	12
Impressum	14
Kreistagsabgeordnete und Samtgemeinderat	18
Mitgliedsgemeinde Flecken Diepenau	20
Mitgliedsgemeinde Raddestorf	22
Mitgliedsgemeinde Flecken Uchte	24
Mitgliedsgemeinde Warmsen	26
Bildung • Gesundheitswesen • Soziales	
Schulen	29
Kindertagesstätten	29
Büchereien	30
Jugendbetreuung	31
Fürsorge und Gesundheit	31
Soziale Fürsorge und andere gemeinnützige Einrichtungen	34
Kirchengemeinden	35
Freizeit • Sport • Ehrenamt	
Freibäder, Hallenbäder, Sporthallen	37
Vereine	38
Feuerwehren	42
Tourismus	
Uchte für Unternehmungslustige	45
Ausflugsziele	46
Radtouren	47
Campingplätze und Wohnmobilstellplätze	48
Märkte und Ausstellungen in der Samtgemeinde	49
Heiraten in der Samtgemeinde	51
Informationsblatt	
Informationsblatt über Steuern, Gebühren und Beiträge	52
Wissenswertes	
Banken und Sparkassen	58
Ver- und Entsorger	58

Ihr **northern access** Partner

Jürgen Meier

Dorfstraße 14
31603 Diepenau/Nordel

Tel.: 05777/961880
Mobil: 0170/3235492
www.jm-partner.de
E-Mail: info@jm-partner.de



- Computer
- Kommunikation
- Service, Wartung
- und mehr



TAXI
Osterkamp
e.K.

- Personenbeförderung
- Krankenfahrten
- Rollstuhlbeförderung
- Dialysefahrten
- Kurierfahrten
- Busse bis 53 Personen

Bremer Straße 13
31600 Uchte

0 57 63 / 25 26

www.taxi-osterkamp.de



Heuer
CNC - FERTIGUNGSTECHNIK

Heuer CNC-Fertigungstechnik GmbH

Mindener Straße 14
31606 Warmsen
Telefon: 05767 9412 001
Telefax: 05767 6412 009
info@heuer-cnc.de
www.heuer-cnc.de



HEIZUNG • LÜFTUNG • SANITÄR • ELEKTRO

Lessmann



Lessmann GmbH
Bahnhofstraße 3
31606 Warmsen

Telefon 0 57 67 / 2 29
Telefax 0 57 67 / 17 00
info@lessmann-meyer.de

www.lessmann-meyer.de

JÖRG STAHL

VERSICHERUNGEN

VERSICHERUNGSBERATUNG
& BETREUUNG

IMMOBILIEN

GRUNDSTÜCKSV ERWALTUNG
& VERMITTLUNG



☎ 0 57 63

42 58 88

☎ 0 57 63

42 58 99

Zur Kleinbahn 2 • 31600 Uchte

Willkommen in Uchte - willkommen in der Rats-Apotheke!

Für Sie da! Für Ihre Gesundheit und Ihr Wohlbefinden. Wir freuen uns darauf, Sie kennenzulernen!



Unser Team:

Gesundheitsfeen

Spezialistinnen

Zuhörerinnen

Beraterinnen

Problemlöserinnen

Aufklärerinnen

Helferinnen



Inh.: Andrea Kampmann
Mühlenstr. 15
31600 Uchte

Telefon: 05763/9609 0
Telefax: 05763/9609 23
"Meine Apotheke"-App

info@ratsapotheke-uchte.de
www.ratsapotheke-uchte.de
shop.ratsapotheke-uchte.de



Branchen

Ambulante Pflege	60	Gerüste	4	Öffentlichkeitsarbeit	14
Apotheken	7	Geschenkartikel	17	PC-Systeme	4
Augenoptik	2	Haushaltswaren	17	Personenbeförderung	6
Autohaus	59	Hebamme	34	Pflanzenzubehör	16
Bäckereien	32, 40	Heizungsbau	4, 6	Pflege	60
Baugeschäft	4, 12	Hörgeräteakustik	2	Polstermöbel	59
Baumschule	4	Hofladen	50	Restaurants	16, 50
Bauplanung	4, 12	Immobilien	6	Sanitär	4, 6
Bestattungen	16	Konditorei	32, 50	Schreibwaren	17
Buchhandlung	17	Kurzzeit- & Tagespflege	60	Schulbedarf	17
Elektroinstallation	4, 6	Lerntherapie	34	Spargelhof	50
Energieversorgung	14, 56	Logopädie	34	Spielwaren	17
Entsorgungsunternehmen	16	Maschinenbau	2	Taxiunternehmen	6
Fertigungstechnik	6	Maurermeister	4, 12	Tiefbau	12
Floristik	50	Metall- & Anlagenbau	2	Versicherungen	6
Fotografie	18	Mode	17	Wasserversorgung	14
Gasthäuser	16, 50	Obst & Gemüse	50	Werbung	14

Die Bürgerinformationsbroschüre soll eine Orientierungshilfe sein. Für Vollständigkeit und Aktualität bis 2026 kann keine Gewähr übernommen werden. Stand: Oktober 2022

Informatives

Idyllisch, ländlich strukturiert und trotz der großen Fläche gut überschaubar präsentiert sich die Samtgemeinde Uchte als eine zeitgemäße und stets auch zukunftsorientierte Kommune, die ihren Einwohner:innen und Gästen das ganze Jahr hindurch viel zu bieten hat. Ob als dauerhafter Lebensraum oder auch als einladendes Erholungsgebiet: Die breite Angebotspalette lässt keine Wünsche offen.



Samtgemeinde Uchte

Amtlicher Name

Samtgemeinde Uchte

Anschrift

Samtgemeinde Uchte
Balkenkamp 1, 31600 Uchte
Telefon: 05763/183-0
Fax: 05763/183-81
E-Mail: rathaus@sg-uchte.de
www.samtgemeinde-uchte.de

Samtgemeindebürgermeister

Rüdiger Kaltofen

Partnerstädte

Zabkowice Slaskie/Polen
Cerveny Kostelec/Tschechien



Behörden und Institutionen



Samtgemeinde Uchte

Balkenkamp 1

31600 Uchte

Telefon: 0 57 63/1 83-0

Fax: 0 57 63/1 83-81

E-Mail: rathaus@sg-uchte.de

www.samtgemeinde-uchte.de

Öffnungszeiten:

Mo.: 8-12 & 14-16 Uhr*

Di.: 8-12 Uhr*

Mi.: 8-12 Uhr*

Do.: 8-12 & 14-18 Uhr*

Fr.: 8-12 Uhr*

Nebenstelle Diepenau

OT Lavelsoh

Lavelsoher Straße 11

31603 Diepenau

Telefon: 0 57 75/14 41

Fax: 0 57 75/14 48

Öffnungszeiten:

Mo.: 8-12 Uhr*

Di.: geschlossen

Mi.: 8-12 & 14-18 Uhr*

Do.: 8-12 Uhr*

Fr.: 8-12 Uhr*

Nebenstelle Raddestorf

Raddestorf 36

31604 Raddestorf

Telefon: 0 57 65/17 25

Öffnungszeiten:

Di.: 15-18 Uhr*

Nebenstelle Warmsen

Zur Linde 34

31606 Warmsen

Telefon: 0 57 67/94 14 88

Fax: 0 57 67/94 14 83

Öffnungszeiten:

Mo.: 9-12 Uhr*

Di.: 9-12 Uhr*

Do.: 15-18 Uhr*



Sonstige Dienststellen und Einrichtungen der Verwaltung

Abwasserentsorgungsbetrieb der Samtgemeinde Uchte (AEB)

Zur Linde 34

31606 Warmsen

Betriebsleiter des AEB:

Herr Wesemann

Telefon: 0 57 67/94 14 81

Öffnungszeiten:

Mo.: 8-12 Uhr*

Di.: 8-12 Uhr*

Do.: 15-18 Uhr*

Fr.: 8-12 Uhr*

Archiv der Samtgemeinde Uchte im Rathaus Uchte

Telefon: 0 57 63/1 83-49

Öffnungszeiten:

Di. & Do.: 9-12 Uhr*

Zulassungsstelle im Rathaus Uchte:

Telefon: 0 57 63/1 83-45 und

0 57 63/1 83-46

Fax: 0 57 63/1 83-86

Öffnungszeiten:

Mo.: 8-12 & 14-16 Uhr*

Di.: geschlossen

Mi.: 8-12 Uhr*

Do.: 8-12 & 14-17 Uhr*

Fr.: 8-12 Uhr*

Präventionsrat in der Samtgemeinde Uchte

Samtgemeinde Uchte

Balkenkamp 1

31600 Uchte

Telefon: 0 57 63/1 83-57

Familienbüro

Samtgemeinde Uchte

Balkenkamp 1

31600 Uchte

Telefon: 0 57 63/1 83-39

Schiedsfrau

Sabine Damke

Telefon: 0 57 67/9 31 70

Sonstige Behörden und Institutionen

Revierförsterei Uchte

Bommhof 9

31592 Stolzenau

Telefon 01 51/20 06 72 25

*Bitte vereinbaren Sie immer einen Termin.

Straßenmeisterei Uchte

Hoytinghauser Straße 1
31600 Uchte
Telefon: 0 57 63/9 429 90

**Amt für regionale
Landesentwicklung
Leine-Weser**

Geschäftsstelle Sulingen
Galtener Straße 16
27232 Sulingen
Telefon: 0 42 71/8 01-0

Amtsgericht Stolzenau

Weserstraße 8
31592 Stolzenau
Telefon: 0 57 61/70 90

**Bundesagentur für Arbeit
Job-Center Stolzenau**

Sandbrink 6
31592 Stolzenau
Telefon: 0 57 61/92 00-67

**Arbeitsgericht
Nienburg/Weser**

Berliner Ring 98

31582 Nienburg/Weser
Telefon: 0 50 21/6 01 87 00

Eichamt

Bezirksstelle Osnabrück-
Nienburg, Standort Nienburg
Hüttenstraße 9
31582 Nienburg/Weser
Telefon: 05 41/95 73 60

**Finanzamt
Nienburg/Weser**

Schloßplatz 10
31582 Nienburg/Weser
Telefon: 0 50 21/8 01-1

**Gesundheitsamt des
Landkreises**

Nienburg/Weser
Triemerstraße 17
31582 Nienburg/Weser
Telefon: 0 50 21/9 67-9 00

**Sozialpsychiatrischer
Dienst des Landkreises
Nienburg/Weser**
Außenstelle Stolzenau

Unter den Friedenseichen 16
31592 Stolzenau
Telefon: 0 50 21/96 74 49

**Katasteramt
Nienburg/Weser**

Brückenstraße 8
31582 Nienburg/Weser
Telefon: 0 50 21/8 08-0

**Straßenverkehrsamt des
Landkreises**

Nienburg/Weser
Kräher Weg 60
31582 Nienburg/Weser
Telefon: 0 50 21/9 67-7 00

Kreishandwerkerschaft

Bismarckstraße 25
31582 Nienburg/Weser
Telefon: 0 50 21/33 40

**Landkreis
Nienburg/Weser**

Kreishaus am Schloßplatz
31582 Nienburg/Weser
Telefon: 0 50 21/9 67-0

**Landwirtschaftskammer
Hannover**

Bezirksstelle Nienburg
Vor dem Zoll 2
31582 Nienburg/Weser
Telefon: 0 50 21/9 74 00
Sprechzeiten im Rathaus
Warmssen:
Mi. (alle 14 Tage): 8.30-12 Uhr

Landvolk Mittelweser

im Rathaus Warmssen
31606 Warmssen
Sprechzeiten:
Di.: 9-12 Uhr

Rentensprechtag

Herr Escher
im Rathaus Warmssen
Telefon: 01 52/55 99 00 13
Sprechzeiten:
Mi. (1. im Monat): 13.30-20 Uhr



Zahlen & Fakten

Geografische Lage

Die Samtgemeinde Uchte mit einer Größe von 283,99 Quadratkilometern liegt im äußersten Südwesten des Landkreises Nienburg/Weser in Niedersachsen und grenzt an folgende Gemeinden:

Von Uchte nach:

Süden

(km der Luftlinie):

- > Stadt Petershagen (Kreis Minden-Lübbecke, NRW), 14 km
- > Gemeinde Hille (Kreis Minden-Lübbecke, NRW), 21 km

Südwesten

- > Stadt Espelkamp (Kreis Minden-Lübbecke, NRW), 24 km

Westen

- > Stadt Rahden (Kreis Minden-Lübbecke, NRW), 22 km

Nordwesten

- > Gemeinde Wagenfeld (Landkreis Grafschaft Diepholz), 22 km
- > Samtgemeinde Kirchdorf (Landkreis Grafschaft Diepholz), 12 km

Nordosten

- > Samtgemeinde Mittelweser (Landkreis Nienburg/Weser)
- > Steyerberg, 11 km
- > Stolzenau, 11 km

Andere Orte

- > Nienburg, 36 km
- > Hannover, 60 km
- > Minden, 23 km
- > Bielefeld, 60 km
- > Osnabrück, 65 km
- > Bremen, 63 km

Verkehrsanbindungen

Die Samtgemeinde Uchte ist verkehrsmäßig von den Bundesstraßen 61, 441 und 215 und den Landesstraßen 343 und 348 erschlossen.

Mitgliedsgemeinden

Die Samtgemeinde Uchte umfasst die vier Mitgliedsgemeinden Flecken Diepenau, Gemeinde Raddestorf, Flecken Uchte und Gemeinde Warmsen, die sich aus 20, bis zur Gebietsreform 1974 selbstständigen Gemeinden (jetzt Ortsteile), gebildet haben.

Einwohnerzahlen in der Samtgemeinde Uchte

Datum	Diepenau	Raddestorf	Uchte	Warmsen	Gesamt
30.06.2011	4.250	2.000	5.296	3.413	14.959
31.12.2011	3.952	1.973	5.407	3.390	14.722
30.06.2012	4.173	1.957	5.587	3.377	15.094
31.12.2012	3.920	1.974	4.698	3.385	13.977
30.06.2013	4.092	1.983	5.456	3.353	14.884
31.12.2013	3.881	1.945	4.694	3.342	13.862
30.06.2014	4.344	1.915	5.573	3.353	15.185
31.12.2014	3.884	1.888	4.700	3.314	13.786
30.06.2015	4.325	1.919	5.770	3.293	15.307
31.12.2015	3.976	1.944	4.832	3.442	14.194
30.06.2016	4.287	1.867	5.651	3.295	15.100
31.12.2016	3.901	1.894	4.803	3.310	13.908
30.06.2017	4.407	1.901	5.705	3.308	15.321
31.12.2017	3.879	1.883	4.801	3.264	13.827
30.06.2018	4.337	1.871	5.363	3.284	14.855
31.12.2018	3.879	1.858	4.804	3.250	13.791
30.06.2019	4.127	1.851	5.164	3.231	14.373
31.12.2019	3.909	1.831	4.906	3.264	13.910
30.06.2020	3.907	1.836	4.874	3.267	13.884
31.12.2020	3.944	1.847	4.900	3.252	13.943
30.06.2021	3.984	1.848	4.862	3.248	13.942
31.12.2021	3.964	1.819	4.853	3.241	13.877
30.06.2022	4.015	1.840	4.924	3.239	14.018

Hochbau

Wohnhäuser- / Gewerbe- / Kommunalbau
Landwirtschaftlicher Bau
Sanierungen

Planung

Entwurf
Baukosten
Bauleitung

Projektentwicklung

Bauflächen Entwicklung
Immobilien Entwicklung

LOHMANN

Rolf Lohmann GmbH
Kuppendorf 56
27245 Kirchdorf

T +49 (0)4273 9300-0
info@lohmann-bau.de
www.lohmann-bau.de

Erdarbeiten

Rohrleitungsbau
Pflasterarbeiten
Wegebau

Entwässerung

Kleinkläranlagen
Waschplätze mit Abscheideranlagen

Abbrucharbeiten

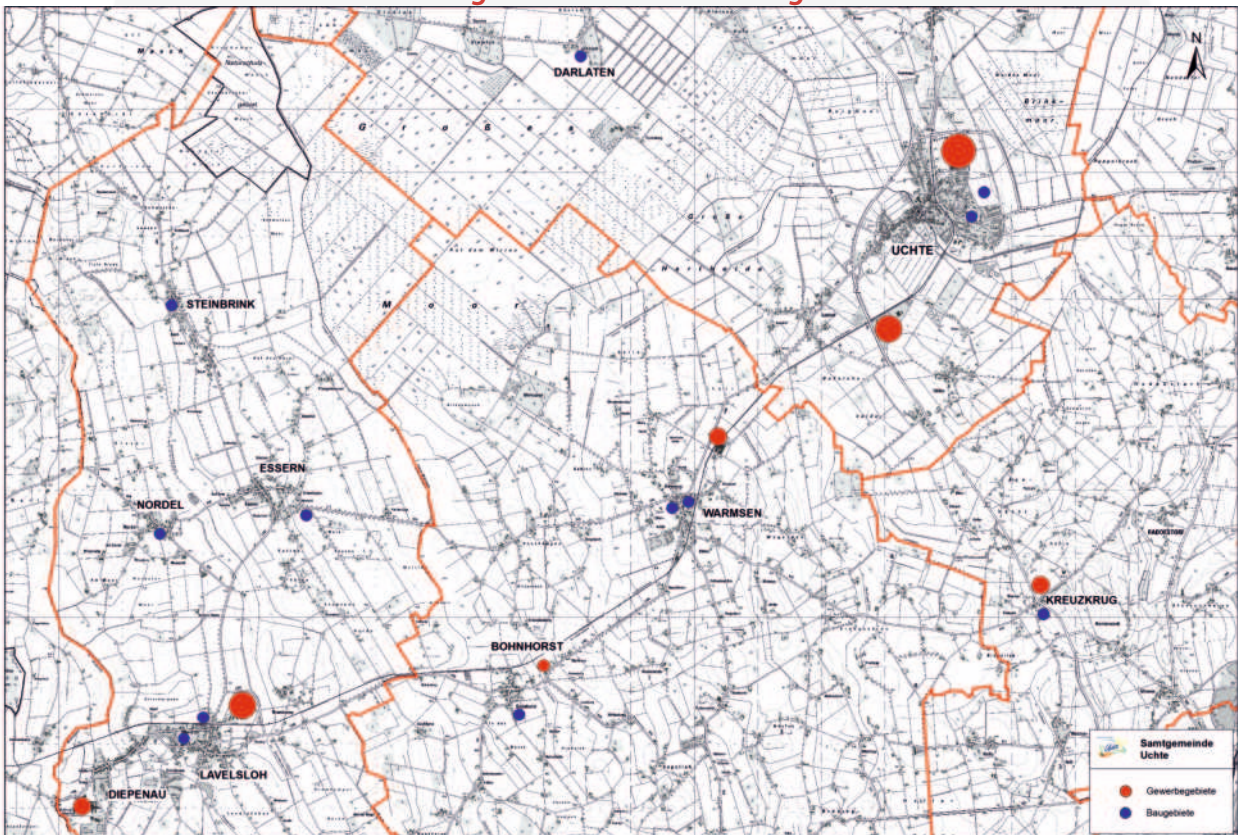
Kommunale Dienstleistungen

LÜHRMANN

Lührmann GmbH & Co. KG
Rauher Busch 100
31600 Uchte

T +49 (0)5763 860
info@luehrmann-tiefbau.de
www.luehrmann-tiefbau.de

Attraktive Gewerbe- und Baugebiete in der Samtgemeinde



Wohn- und Gewerbeflächen

Die Samtgemeinde Uchte mit zwei Grundzentren in den Flecken Diepenau und Uchte und den Gemeinden Raddestorf und Warmsen bietet eine gut aufgestellte Infrastruktur mit allen wichtigen Einrichtungen und vielen Einkaufsmöglichkeiten. Darüber hinaus stehen gute Busverbindungen sowie durch die Bundesstraßen 61 und 441 hervorragende Anbindungen an alle weiteren Verkehrsnetze zur Verfügung – ideal für Einwohner wie auch Gewerbebetriebe.

Bauen in der Samtgemeinde

Sie wollen Ihr eigenes Haus bauen und sind an einem Bauplatz interessiert? Gerne informieren wir Sie über Angebote in der Samtgemeinde Uchte und senden Ihnen entsprechendes Infomaterial zu. Schauen Sie vorab gerne auf unserer Homepage www.samtgemeinde-uchte.de vorbei, dort finden Sie bereits eine Übersicht der zur Verfügung stehenden Grundstücke und nähere Informationen.

Wissenswertes

Der Flecken Uchte und die Gemeinde Warmsen gewähren beim Kauf eines Bauplatzes unter bestimmten Voraussetzungen eine Familienförderung in Form eines Zuschusses von 1.000 Euro pro Kind nach Fertigstellung beziehungsweise Einzug in das neue Wohnhaus. Der Flecken Diepenau zahlt einen Zuschuss von 1.500 Euro pro Kind nach Einzug in das neue Wohnhaus. Ein formloser Antrag mit Kopie der Geburtsbescheinigung des Kindes reicht zur Beantragung des jeweiligen Zuschusses aus.

Baugebiete

Im Flecken Diepenau

Im Felde II, Lavelshof
Am Heidepark II, Essern
Ortmitte II, Steinbrink
Dorfstraße II, Nordel
Vitaloh III, Lavelshof

In der Gemeinde Raddestorf

Hoopheide II, Kreuzkrug

Im Flecken Uchte

Langes Land, Uchte
Am Niederfeld, Uchte
Zur Böhrde, Hoysinghausen

In der Gemeinde Warmsen

Romberger Feld, Warmsen
Bahnhofstraße, Warmsen
Am Horstwege III, Bohnhorst

Kontakt

Rathaus Uchte
Bauverwaltung
Balkenkamp 1, 31600 Uchte
Antje Kopecki
Telefon: 0 57 63/1 83-61
E-Mail: a.kopecki@sg-uchte.de

Gewerbeflächen in der Samtgemeinde

Sie haben Interesse an Gewerbeflächen in der Samtgemeinde Uchte? Gerne informieren wir Sie. Vorab können Sie auf unserer Homepage www.samtgemeinde-uchte.de bereits erste Informationen über die Standorte der Gewerbegebiete beziehen.

Wissenswertes

Die Samtgemeinde Uchte bietet im Falle einer Existenzgründung, Betriebsansiedlung oder Betriebserweiterung grundsätzlich die Möglichkeit einer Wirtschaftsförderung in Form von finanziellen Zuschüssen. Darüber hinaus unterstützen wir Sie natürlich gern bei allen anderen Angelegenheiten wie beispielweise

beim Einholen von Genehmigungen oder Herstellen hilfreicher Kontakte.

Scheuen Sie sich nicht, unsere Hilfe in Anspruch zu nehmen.

Gewerbegebiete

Im Flecken Diepenau

Gewerbegebiet Lavelshof (L 343)
Gewerbegebiet Diepenau (L 348 – K 22)

In der Gemeinde Raddestorf

Gewerbegebiet Kreuzkrug (B 61)

Im Flecken Uchte

Gewerbegebiet Uchte (B 61 – B 441)
Industriegebiet Uchte (B 61)

In der Gemeinde Warmsen

Gewerbegebiet Warmsen (L 348)
Gewerbegebiet Bohnhorst (L 348)

Auch wenn aktuell nicht in allen Gewerbegebieten freie Grundstücke verfügbar sind, so eignen sich manchmal auch bereits bebaute Grundstücke bzw. leerstehende Bestandsimmobilien oder Flächen, die im Eigentum Dritter stehen – gerne vermitteln wir hier Kontakte.

Kontakt

Rathaus Uchte
Balkenkamp 1, 31600 Uchte
Bernd Müller
Telefon: 0 57 63/1 83-55
E-Mail: b.mueller@sg-uchte.de

Samtgemeinde Uchte

Zuverlässiger Partner der

Kreisverband für Wasserwirtschaft

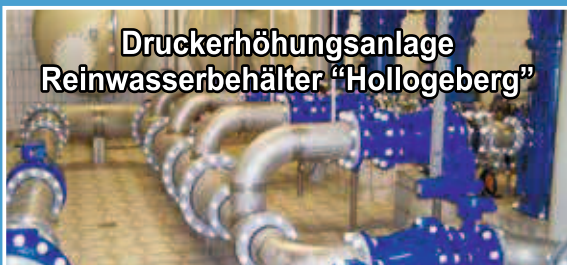
AM WALL 2 · 31582 NIENBURG/WESER
Tel. 0 50 21 / 9 82-0 · Fax 0 50 21 / 98 21 24
E-Mail: info@kvwasser-nienburg.de
Internet: www.kvwasser-nienburg.de

WASSER

Wasserversorgung · Abwasserbeseitigung · Gewässerschutz

Förderung, Aufbereitung und Verteilung von bis zu
1.400.000 m³ Trinkwasser pro Jahr in
hervorragender Qualität an die Einwohner
des Fleckens Steyerberg sowie der Samtgemeinde Uchte.

*Bei Störungen Rufbereitschaft rund um die Uhr
Telefon 0 50 21 / 98 20.*



Druckerhöhungsanlage
Reinwasserbehälter "Hollogeberg"

Wasserverband "Nienburg-Süd"

SETZEN SIE SICH
WIRKUNGSVOLL
IN SZENE

PROFI-TEXTE

FOTOS

FLYER

PLAKATE

VISITENKARTEN

BEWERBUNGEN

WEBSITES

BROSCHÜREN



PRESSEAGENTUR

Silke Schmidt

Kornblumenring 23
31600 Uchte

0 57 63/9 42 05 55

presseagentur@email.de

www.silkeschmidt.info



IMPRESSUM

Herausgeber

Samtgemeinde Uchte

Redaktion

Samtgemeinde Uchte, PRESSEAGENTUR Silke Schmidt

Fotos

Samtgemeinde Uchte, Inge-Lore Kampmann, Clemens Kröner, Mittelweser Touristik, Pixabay, Rebecca Schmidt, Silke Schmidt, Paul Sudbrink, Ronald Vieweg

Umsetzung

PRESSEAGENTUR Silke Schmidt | Uchte | www.silkeschmidt.info

Rechte

Die Informationsbroschüre sowie alle enthaltenen Beiträge sind urheberrechtlich geschützt. Jegliche Verwertung – auch auszugsweise – ist ohne Genehmigung des Herausgebers unzulässig und strafbar. Sämtliche Angaben sind nach sorgfältiger Recherche und bestem Gewissen zusammengestellt, allerdings ohne Haftung für die Richtigkeit. Die Informationsbroschüre enthält Internetadressen zu externen Webseiten, für deren Inhalt keine Gewähr übernommen wird; die Verantwortung für die Inhalte dieser Webseiten liegt beim jeweiligen Betreiber oder Anbieter der Seite.



nienburg.mittelweser

EINFACH LEBENSWERT

Unsere Region – einfach lebenswert!

In der Region Nienburg.Mittelweser wohnen Sie grün und groß, profitieren von einer starken Gemeinschaft, interessanten Arbeitsplätzen und einer Vielzahl an Freizeitaktivitäten direkt vor der Haustür.

NÄHER DRAN LEBEN

Stehen Sie in direktem Kontakt mit den Menschen in der Region und profitieren Sie von einem ausgeprägten Gemeinschaftssinn!

- + Gleichgesinnte treffen, in Verein und Ehrenamt
- + Gütes aus der Region, direkt vom Erzeuger
- + Feste feiern, am kulturellen Leben teilhaben



NATÜRLICH UND AKTIV IN BALANCE LEBEN

Wer möchte, kann hier rund um die Uhr aktiv sein – auch im sportlichen Leistungsbereich. Neben Vereinssport ist vor allem Outdoor-Sport beliebt. Ihr natürlicher Fitnessraum bietet einen idealen Ausgleich zum Alltag.

- + Natur entdecken auf 2000 Kilometern Radwanderweg
- + auf dem Wasser zu Hause – beim Rudern oder Kanu fahren
- + Für jeden etwas dabei – vom Reiten bis Golf spielen



LEBEN UND WOHNEN IM GRÜNEN UND GROSSEN

In Nienburg.Mittelweser wohnen Sie zu erschwinglichen Preisen. Der Quadratmeter ist günstiger als im gesamtdeutschen Schnitt, was sich durch mehr Wohnraum pro Einwohner bemerkbar macht!

- + entsleunigt leben im Eigenheim mit Garten
- + ländliche Idylle genießen, aber auf nichts verzichten
- + Verschnaufpausen einlegen in den Naherholungsgebieten vor der Tür



einfach-lebenswert.net



EINFACH SCANNEN ...
UND NIENBURG.MITTEL-
WESER ERLEBEN!

Hotel Ristorante Pizzeria
Il Gabbiano
 Cucina Italiana!

Saison- & Menükarte

Biergarten
 Kegelbahn
 Uchter Bistro



Öffnungszeiten:

Täglich: 17.30 - 22.30 Uhr
 So. & Feiertage: 12.00 - 14.00 Uhr &
 17.30 - 22.00 Uhr
 Dienstag: Ruhetag



Inh. Cosimo Tangianu
 Tel. 05763-2244
 Bremer Straße 5
 31600 Uchte
www.il-gabbiano.net



Zentraler
Wertstoffhof Uchte

Auf dem Berge 17



BAWN APP
 Jetzt scannen und
 Infos direkt aufs
 Handy erhalten.

Montag; Mittwoch bis Freitag: 9 bis 17.30 Uhr
 Samstags: 9 bis 14 Uhr
 Dienstags geschlossen

Sonderabfall-Annahme jeden ersten Donnerstag im Monat

Telefonisch erreichen Sie uns unter:
 Wertstoffhof 0 50 21 / 92 19-350
 Servicecenter 0 50 21 / 92 19-500

Grüngut • Altglas • Alttextilien • Bodenaushub
 Elektro-Altgeräte • Sperrmüll • Wertstoffe • Papier
 und Pappe • Restabfall • Mineralische Bauabfälle



COMPO. Ganz einfach schöne Pflanzen.

Mit COMPO weiter wachsen: compo.de/karriere

Bestattungshaus
Meyer

Telefon: 05767-259



Alle Bestattungsarten
 Übernahme sämtlicher
 Formalitäten und
 Behördengänge
 Bestattungsvorsorge
 Individueller
 Trauerdruck
 Sarg- und
 Urnenausstellung
Tischlerei

Salle 6 + Kirchweg 1 31606 Warmssen
www.bestattungshausmeyer.de
info@bestattungshausmeyer.de
info@tischlerei-torstenmeyer.de





Kompetente Partner für jeden Bereich... ...übersichtlich präsentiert in der Informationsbroschüre.



Auch online:



Samtgemeinde



www.uchte-online.de/infobroschuere



Mühlenstraße 2, 31600 Uchte

Entspannt ein neues Outfit kaufen oder für die Liebsten eine kleine Überraschung besorgen – das Kaufhaus Magro/M-line begeistert mit einem vielfältigen Warenangebot die Kundinnen und Kunden aus Uchte und Umgebung. Denn das ist schon mal sicher: Magro/M-line steht für Qualität zu günstigen Preisen und ist ein Magnet in seiner Region.

Das traditionelle Familienunternehmen vereint hier Innovation in Ladenbau und Technik perfekt mit dem Angebot eines klassischen Kaufhauses und trendigen Modewelten. Markennamen wie Cecil, Street One, Triumph, Ringella, S.Oliver, Rieker und Tamaris garantieren mit immer neuen Kollektionen für Abwechslung im Kleiderschrank. Getreu dem Motto: „Zuhause ist es doch am Schönsten“ finden die Kundinnen und Kunden alles, was das Wohnen schöner macht ebenso wie kreative Woll-Fabwelten von Schachenmayr. Spielfreudige und Lesefans dürfen aus einer großen Auswahl Bestseller für jede Altersgruppe wählen. Besuchen Sie uns und lassen Sie sich überraschen.

Regionale Vielfalt, immer aktuell.



www.magro-aktuell.de @magro.aktuell @magro_aktuell

Magro Warenhandels- GmbH & Co. KG · Am Mühlenberg 52, 31600 Uchte

Markenhersteller wie Cecil stehen für Qualität und Aktualität



Wer ein besonderes Geschenk oder Ideen sucht, wird hier fündig.



Zu jeder Saison die passende Herrenmode!



Kreistagsabgeordnete aus der Samtgemeinde Uchte

Partei	Name	Anschrift	Ort
CDU	Daniel Barg	Heidestraße 43	31606 Diepenau
CDU	Karsten Heineking	Wegerden 119	31606 Warmsen
CDU	Annegret Trampe	Knickkamp 12	31603 Diepenau
SPD	Jens Engelking	Gartenweg 2A	31603 Diepenau
SPD	Uta Sievers	Darlaten 50	31600 Uchte

Samtgemeinderat Uchte 2021 - 2026



Vordere Reihe: Samtgemeindebürgermeister Rüdiger Kaltoven, Otto Engehausen, Reinhard Heineking, Kristina Könemann, Dörte Steenken-Krüger, Bärbel Kahlert, Bettina Köper, Annegret Trampe, Jörn Pralle, Cord Rodenberg, Andreas Schneider.

Mittlere Reihe: Nils Niemeyer, Matthias Döding, Karsten Heineking, Thomas Kropp, Lutz Barthel, Daniel Barg, Karl-Heinz Könemann, Marcel Harlos, Lothar Finger, Jens Engelking.

Hintere Reihe: Klaus Verbarg, Dirk Gerling, Lars Hildebrandt, Marcel Kruse, Julian Finze, Mark Westermann, Jürgen Sievers, Hanspeter Rohde (jeweils von links).

Es fehlen auf dem Foto Helga Heineking und Tanja Dummeyer.



Ronald
Vieweg
Fotografie

Tierportraits
Familienfeste
Veranstaltungen
und mehr...

✉ ronald.vieweg@web.de



Samtgemeinderat Uchte 2021 - 2026

Partei	Name	Anschrift	Ort
CDU	Daniel Barg	Heidestraße 43	31603 Diepenau
FDP	Lutz Barthel	Mühlenstraße 26	31600 Uchte
CDU	Matthias Döding	Osterloher Straße 20	31603 Diepenau
CDU	Tanja Dummeyer	Lindenallee 14	31603 Diepenau
CDU	Otto Engehausen	Hohenleuchte 5A	31606 Warmsen
SPD	Jens Engelking	Gartenweg 2A	31603 Diepenau
Die BASIS	Lothar Finger	Sapelloh 172	31606 Warmsen
SPD	Julian Finze	Königsberger Straße 8	31600 Uchte
CDU	Dirk Gerling	Hiller Straße 25	31606 Warmsen
Die PARTEI	Marcel Harlos	Am Bockmühlenberg 12	31600 Uchte
CDU	Karsten Heineking	Wegerden 119	31606 Warmsen
CDU	Reinhard Heineking	Stolzer Straße 6	31600 Uchte
SPD	Helga Heineking	Wiesengrund 16	31600 Uchte
CDU	Lars Hildebrandt	Woltringhausen 34	31600 Uchte
SPD	Bärbel Kahlert	Halle 41	31604 Raddestorf
CDU	Kristina Könemann	Dierstorf 45	31604 Raddestorf
SPD	Karl-Heinz Könemann	Riehe 2	31606 Warmsen
GRÜNE	Bettina Köper	Eichenweg 4	31600 Uchte
CDU	Thomas Kropp	Mindener Straße 1	31606 Warmsen
CDU	Marcel Kruse	Kornblumenring 13	31600 Uchte
CDU	Nils Niemeyer	Hoysinghausen 46	31600 Uchte
CDU	Jörn Pralle	Westenfeld 39	31604 Raddestorf
SPD	Cord Rodenberg	Mühlenstraße 13	31603 Diepenau
GRÜNE	Hanspeter Rohde	Mosloh 12	31606 Warmsen
CDU	Andreas Schneider	Lohhof 63	31600 Uchte
SPD	Jürgen Sievers	Darlaten 50	31600 Uchte
GRÜNE	Dörte Steenken-Krüger	Hammer Kirchweg 25	31600 Uchte
CDU	Annegret Trampe	Knickkamp 12	31603 Diepenau
CDU	Klaus Verbarg	Kuhweg 8	31603 Diepenau
SPD	Mark Westermann	Fritz-Reuter-Straße 13	31600 Uchte

Samtgemeindebürgermeister:

Rüdiger Kaltofen

Stellvertreter:

Jörn Pralle, Andreas Schneider und Cord Rodenberg

Allgemeiner Stellvertreter:

Andreas Jasper

Ratsvorsitz:

Daniel Barg

Stellvertreter:

Jörn Pralle, Andreas Schneider und Cord Rodenberg

Vorsitz CDU Fraktion:

Jörn Pralle

Stellvertreter:

Nils Niemeyer

Vorsitz Gruppe SPD/FDP:

Cord Rodenberg

Stellvertreter:

Mark Westermann

Vorsitz GRÜNE Fraktion:

Dörte Steenken-Krüger

Stellvertreter:

Bettina Köper

Mitgliedsgemeinde Flecken Diepenau



Einwohner: 4.015

Größe: 69,96 km²;

mit den Ortsteilen Diepenau, Essern (mit Osterloh), Lavelshoh (mit Bramkamp), Nordel, Steinbrink

Name: Bisher „tief, diep, deep“ für Tiefe.

Neue Erkenntnis – obwohl im Ergebnis kaum relevant für Laien – wie auch bei „Diepholz“: Ableitung von „dip“, „dep“ als sozusagen verklungenes Wort für „Moor“, „Morast, deshalb also neu: „moorige feuchte Gegend“.

Geschichte: Der Übergang über den kleinen Fluss Wickriede in einer früher sehr moorigen Umgebung war ein wichtiger strategischer Punkt für Fernverbindungen. Die Alte Poststraße von Hannover nach Osnabrück, vom Weserübergang bei Stolzenau kommend, kreuzte hier mit der Süd-Nord-Verbindung von Minden nach Oldenburg. Das erklärt auch die

Jahrhunderte dauernden Streitigkeiten zwischen den Bischöfen von Minden und den Grafen von Hoya. In einer Hoyaer Urkunde wird erwähnt, dass 1283 „dat nige Slot, geheten de Depenauwe“ von den Mindenern zerstört worden sei. Wechselweise wurden in den folgenden Jahren Burgen und Schlösser erbaut und von der Gegenseite wieder zerstört. Bis ins 18. Jahrhundert hinein bestanden unterschiedliche Auffassungen über die Grenze des „Mindener Waldes“. In späteren Zeiten boten die Räume des Diepenauer Schlosses dann auch Beherbergungsmöglichkeiten für „hochgestellte Persönlichkeiten“. Auf dem Wege von Hannover über Holland nach England haben hier Mitglieder des hannoverschen Königshauses mehrfach

übernachtet. Die erste urkundliche Erwähnung von Lavelshoh stammt aus dem Jahr 1232.

Touristische Einrichtungen/ Sehenswürdigkeiten

- Hochzeitsbahnhof Lavelshoh mit Eisenbahnexponaten
- Landschaftsseen: „Marin-gen Diek“ in Lavelshoh, Nordel und Steinbrink
- Heidepark Essern mit Grillhütte
- Moorbahn und Informationszentrum „Tor zum Moor“ mit Informationen über die älteste Moorleiche Deutschlands und Moorlehrpfad in Essern
- „Golddorf“ Nordel mit Spieker und Backtagen



Rat Flecken Diepenau 2021 - 2026

Partei	Name	Anschrift	Ort
CDU	Daniel Barg	Heidestraße 43	31603 Diepenau
SPD	Lars Bastemeyer	Märendamm 23	31603 Diepenau
CDU	Dieter Buschmann	Bahlenstraße 24	31603 Diepenau
CDU	Matthias Döding	Osterloher Straße 20	31603 Diepenau
SPD	Jens Engelking	Gartenweg 2A	31603 Diepenau
SPD	Sven Hake	Zum Reitplatz 6	31603 Diepenau
CDU	Dörthe Heuer	Laveloher Straße 3	31603 Diepenau
SPD	Manuela Kretschmer	Alter Schützenplatz 9	31603 Diepenau
CDU	Matthias Meyer	Eichenallee 4	31603 Diepenau
CDU	Carsten Möhle	Düper Weg 6	31603 Diepenau
FDP	Jan Niklas Nötzel	Hauptstraße 25	31603 Diepenau
SPD	Cord Rodenberg	Mühlenstraße 13	31603 Diepenau
CDU	Annegret Trampe	Knickkamp 12	31603 Diepenau
CDU	Maren Verborg	Am Kreuzlingswege 2	31603 Diepenau
CDU	Meike Walker	Strothort 18	31603 Diepenau

Bürgermeisterin:	Annegret Trampe	1. Stellvertreter:	Daniel Barg
		2. Stellvertreter:	Lars Bastemeyer
Vorsitz CDU-Fraktion:	Matthias Meyer	Stellvertreter:	Matthias Döding
Vorsitz Gruppe SPD/FDP:	Jens Engelking	Stellvertreter:	Cord Rodenberg
Gemeindedirektor:	Rüdiger Kaltoven	stv. Gemeindedirektor:	Andreas Jasper



Gemeindedirektor Rüdiger Kaltoven, Matthias Meyer, Manuela Kretschmer, Daniel Barg, Maren Verborg, Dieter Buschmann, Bürgermeisterin Annegret Trampe, Jens Engelking, Dörthe Heuer, Carsten Möhle, Meike Walker, Jan Niklas Nötzel, Lars Bastemeyer, Cord Rodenberg, Sven Hake, Matthias Döding (von links).



Mitgliedsgemeinde Raddestorf

Einwohner: 1.840

Größe: 41,77 km²; mit den Ortsteilen Harrienstedt (mit Bramerloh, Halle, Heersekämpen, Kreuzkrug, Westensfeld), Huddestorf (mit Dierstorf), Jenhorst, Kleinenheerse (mit Glissen), und Raddestorf (mit Gräsebilde)

Name: Bisher Ableitung von Personennamen wie beispielsweise „Radbrecht“.

Neue Erkenntnis nach Hans Bahlow: Deutschlands geographische Namenwelt, Fluss- und Ortsnamen alteuropäischer Herkunft: „rad“ = altes Moorwort, Rahden davon abgeleitet, ebenfalls „Radde“ als Bezeichnung mehrerer Moorbäche im Raum der Hase. „-torf“ entspricht alter Form von „-dorf“ oder „-dorp“, nicht als Verbindung zu „Torf“.

Geschichte: Im Mittelalter hat das Dorf offensichtlich einen größeren Bekanntheitsgrad gehabt, was an zahlreichen Erwähnungen abzulesen ist. Si-

cherlich spielte dabei die günstige geographische Lage an der Kreuzung zweier wichtiger Verkehrsadern eine Rolle. Die Hauptstraße von Minden nach Bremen erfüllt heute noch diese Funktion. Die früher sehr wichtige Querverbindung von Hannover nach Osnabrück verläuft jetzt allerdings anders und hat an überregionaler Bedeutung verloren.

Die Nähe zur Weser im alten Urstromtal dürfte auch Auswirkungen auf Handelswege oder frühe Besiedelungen gehabt haben. So hat man bei Grabungen an diversen Stellen Pfeilspitzen, Tonscherben oder Becher aus unterschiedlichen Epochen gefunden. Der bedeutendste Fund stammt aus dem Jahr

1888, wo im Ortsteil Dierstorf drei römische Silberbarren entdeckt wurden. Kirchlich gehörte Raddestorf zu Nendorf, besaß aber seit 1663 eine eigene Kapelle. Vor deren Abbruch im Jahre 1929 wurde 1926 die Lutherkirche eingeweiht. Schmuckstück darin ist eine über 500 Jahre alte Holzkanzel, die ursprünglich in Nendorf gestanden hat und Ende des 18. Jahrhunderts zusammen mit einem Flügelaltar, der leider in Notzeiten verheizt wurde, in die Raddestorfer Kapelle gekommen ist.

Touristische Einrichtungen/ Sehenswürdigkeiten

- Wassermühle Harrienstedt mit sechs Hektar Erlbruchwald und Stauteichgelände sowie Mahl- und Backtagen
- Grill- und Schutzhütten in Dierstorf, Huddestorf, Jenhorst, Kleinenheerse und Raddestorf
- Dorfsplatz Halle mit Backhaus und Backtagen
- Dorfteich Westensfeld mit Schutzhütte
- Lutherkirche Raddestorf mit Niedersachsens ältester Holzkanzel



Gemeinderat Raddestorf 2021 - 2026

Partei	Name	Anschrift	Ort
CDU	Thorsten Bolte	Gräsebilde 2	31604 Raddestorf
CDU	Hans-Jürgen Büsing	Jenhorst 60	31604 Raddestorf
CDU	Dennis Engelking	Westenfeld 5	31604 Raddestorf
CDU	Johannes Giese	Huddestorf 27	31604 Raddestorf
SPD	Tobias Heineking	Dierstorf 32	31604 Raddestorf
Grüne	Karin Heinemann	Jenhorst 12	31604 Raddestorf
SPD	Bärbel Kahlert	Halle 41	31604 Raddestorf
CDU	Lukas Niemann	Halle 12	31604 Raddestorf
CDU	Jörn Pralle	Westenfeld 39	31604 Raddestorf
CDU	Laura Stegmann	Glisser Bruch 1	31604 Raddestorf
CDU	Reinhard Tönsing	Kleinenheerse 11	31604 Raddestorf

Bürgermeister: Hans-Jürgen Büsing
 Vorsitz CDU-Fraktion: Dennis Engelking
 Vorsitz Gruppe SPD/Grüne: Bärbel Kahlert
 Gemeindedirektor: Rüdiger Kaltoven

Stellvertreter: Jörn Pralle und Bärbel Kahlert
 Stellvertreter: Lukas Niemann
 Stellvertreterin: Karin Heinemann
 stv. Gemeindedirektor: Andreas Jasper



Gemeindedirektor Rüdiger Kaltoven, Jörn Pralle, Lukas Niemann, Karin Heinemann, Bürgermeister Hans-Jürgen Büsing, Bärbel Kahlert, Reinhard Tönsing, Johannes Giese, Dennis Engelking, Dietmar Beddig (mittlerweile ausgeschieden), Torsten Bolte (von links).

Es fehlen auf dem Foto Laura Stegmann und Tobias Heineking.



Mitgliedsgemeinde Flecken Uchte

Einwohner: 4.924

Größe: 90,68 km², mit den Ortsteilen Darlaten, Höfen, Hoysinghausen (mit Mensinghausen und Mörsen), Lohhof, Woltringhausen (mit Buchholz und Ohlensehlen) und Uchte

Name: Bisher vermutete Ableitung von „huchte“ für Anhöhe.

Neue Erkenntnis: Ableitung von alten Wasser- und Sumpfwörtern wie „apa“, „uk“ oder „ok“, was im Fall von Uchte Sumpf- oder Moorwasser bedeutet.

Geschichte: Der Ort wird schon 1184 in Urkunden genannt. Mehrfache Erwähnungen von Burgen, deren genauen Standort man aber nicht mehr mit Bestimmtheit festlegen kann, unterstreichen die wichtige Ortslage als Passage durch die ausgedehnten Moorflächen zur Geestplatte der „Böhrde“. Heute gebräuchliche Gemarkungs- oder Straßennamen weisen ebenfalls auf überlieferte Standorte von Burgen hin. Als Schutz dienten nicht ein Berg oder Wall, sondern Gräben oder Sümpfe in der Umgebung. Funde von Rammpfählen und Balken belegen mögliche Standorte. Durch Großbrände (unter anderem 1726 und 1817) wurden mehrfach nahezu alle Häuser vernichtet.

Uchte war seit 1527 über Jahrhunderte hessisches Lehen,

erst 1816 kam es zu Hannover. Diese Beziehung zu Hessen begünstigte auch die Errichtung von Gasthäusern, da Reisende vom ebenfalls hessischen Rinteln in Richtung Oldenburg hier Rast einlegten oder übernachteten. Diese Bedeutung als Verkehrsknotenpunkt wurde dann Ende des 19./Anfang des 20. Jahrhunderts durch den Bau von Eisenbahnstrecken – Kleinbahn nach Minden, Steinhuder Meerbahn, Bundesbahn Nienburg-Rahden – unterstrichen. Bis auf die Trasse zwischen Uchte und Rahden, die heute als Museumseisenbahn betrieben wird, sind alle anderen Verbindungen abgebaut worden.



Touristische Einrichtungen/ Sehenswürdigkeiten

- Landschaftssee Uchte mit Rodel- und Aussichtshügel und Angelmöglichkeiten
- Bürgerhaus Uchte mit wechselnden Ausstellungen und Veranstaltungen sowie Exponaten des Malers und Bildhauers Emil Mrowetz
- Bürgerwald, Brillenteiche und Grillhütte
- Altes Försterhaus, Försterteich und Findling „Alter Schwede“ in Uchte
- Modernes beheiztes Freibad in Uchte
- Bahnhof der Museumseisenbahn Rahden-Uchte
- Studienhaus Uchte
- „Grüner Jäger“ in Darlaten: ehemaliges Jagdhaus der hessischen Kurfürsten mit Wanderparkplatz
- Grill- und Schutzhütten in Darlaten, Lohhof, Hoysinghausen und Woltringhausen
- Dörpshus Höfen: altes Fachwerkhaus mit Backhaus
- Wanderparkplatz Böhrde in Hoysinghausen

Partnerstadt: Sourdeval in der Normandie/Frankreich

Rat Flecken Uchte 2021 - 2026

Partei	Name	Anschrift	Ort
SPD	Volker Barg	Blumenland 9	31600 Uchte
FDP	Lutz Barthel	Mühlenstraße 26	31600 Uchte
CDU	Borris Eisenhardt	Hammer Kirchweg 24	31600 Uchte
SPD	Julian Finze	Königsberger Straße 8	31600 Uchte
DIE PARTEI	Marcel Harlos	Am Bockmühlenberg 12	31600 Uchte
SPD	Elena Könemann	Wilhelm-Busch-Straße 6	31600 Uchte
CDU	Marcel Kruse	Kornblumenring 13	31600 Uchte
CDU	Martin Lübber	Woltringhausen 49	31600 Uchte
CDU	Gert Riekemann	Hoysinghausen 25	31600 Uchte
CDU	Florian Schiltmeier	Saalbachstraße 24	31600 Uchte
CDU	Andreas Schneider	Lohhof 63	31600 Uchte
SPD	Jürgen Sievers	Darlaten 50	31600 Uchte
GRÜNE	Dörte Steenken-Krüger	Hammer Kirchweg 25	31600 Uchte
CDU	Jürgen Wehrs	Hoysinghausen 91	31600 Uchte
SPD	Mark Westermann	Fritz-Reuter-Straße 13	31600 Uchte

Bürgermeister: Jürgen Sievers Stellvertreter: Borris Eisenhardt
 Mark Westermann

Vorsitz CDU Fraktion: Andreas Schneider Stellvertreter: Jürgen Wehrs

Vorsitz Gruppe SPD/FDP/
 GRÜNE/Die Partei: Mark Westermann Stellvertreter: Julian Finze

Gemeindedirektor: Rüdiger Kaltofen stv. Gemeindedirektor: Andreas Jasper



Gemeindedirektor Rüdiger Kaltofen, Florian Schiltmeier, Borris Eisenhardt, Marcel Kruse, Andreas Schneider, Elena Könemann, Volker Barg, Jürgen Wehrs, Bürgermeister Jürgen Sievers, Dörte Steenken-Krüger, Lutz Barthel, Marcel Harlos, Julian Finze, Gert Riekemann, Martin Lübber, Mark Westermann (von links).



Mitgliedsgemeinde Warmensen

Einwohner: 3.239

Größe: 81,58 km²; mit den Ortsteilen Bohnhorst (mit Hauskämpfen), Brüninghorstedt, Großenvörde (mit Wegerden, Kleinenvörde, Morlinge, Meßwinkel), Sapelloh (mit Haselhorn, Hoyersförde, Schamerloh) und Warmensen

Name: Bisher vermutete, ungenaue Herkunft von Personennamen. Neuere Angaben übersetzen „war“ mit „sumpfiges, mooriges Gewässer“, „sen“ mit Abschleifung der Silben „hausen“ für Häuser.

Geschichte: Warmensen hatte in den ersten Jahren seines Bestehens ein ähnliches Los wie der Nachbarort Bohnhorst: Es wurde mehrfach zwischen wechselnden Herren „verschachert“. Es wurde als Pfand ausgewiesen,

später wieder eingelöst, zu Minden geschlagen, von den Grafen von Hoya beansprucht oder von Stolzenau verwaltet. Auch die Zugehörigkeit zu verschiedenen Kirchengemeinden belegt eine wechselhafte Vergangenheit. Eine eigene Kirche, einen Feldsteinbau, erhielt Warmensen 1226. Sie wurde später durch Fachwerkanbauten erweitert. Im Dreißigjährigen Krieg hat die Gegend sehr unter Plünderungen gelitten. Auf den frühen Gerichtsort – auch hier gibt es eine Parallele zu

Bohnhorst – wies bis vor kurzem die Linde in der Ortsmitte hin. Feldherr Tilly soll sich hier aufgehalten und gefrühstückt haben. Der Baum wurde im Volksmund als „Tilly-Linde“ bezeichnet, der allerdings inzwischen durch eine Neuanpflanzung ersetzt werden musste.

Touristische Einrichtungen/ Sehenswürdigkeiten

- Windmühlen Hoyersförde und Mosloh
- Gehannfors Hof mit bäuerlicher Maschinen- und Gerätesammlung sowie Schau- und Lehrbienenstand, Haltestelle der Museumseisenbahn Rahden-Uchte
- Bahnhof der Museumseisenbahn mit Spieker und Grillplatz in Bohnhorst
- Grill- und Schutzhütten in Bohnhorst (mit Wanderparkplatz), Warmensen-Birkenbusch (mit Wanderparkplatz und einem nahen Beobachtungsturm im Naturschutzgebiet „Großes Uchter Moor“), Morlinge, Mosloh, Sapelloh und Wegerden
- Hundedenkmal in Meßwinkel
- Freibad Großenvörde



Gemeinderat Warmsen 2021 - 2026

Partei	Name	Anschrift	Ort
CDU	Petra Barg	Friedrich-Kopp-Straße 5	31606 Warmsen
CDU	Nico Berghorn	Kreuzkruger Straße 5	31606 Warmsen
SPD	Eckhard Block	Haselhorn 197	31606 Warmsen
CDU	Martin Buschhorn	Haselhorn 126	31606 Warmsen
CDU	Martin Dröge	Sapelloh 48	31606 Warmsen
FDP	Sebastian Feßner	Frankenbergweg 10	31606 Warmsen
CDU	Dirk Gerling	Hiller Straße 25/OT Bohnhorst	31606 Warmsen
CDU	Karsten Heineking	Wegerden 119	31606 Warmsen
SPD	Birgit Hentschel	Walshorster Straße 6	31606 Warmsen
CDU	Herbert Kleine	Im Holz 3/OT Bohnhorst	31606 Warmsen
SPD	Karl-Heinz Könemann	Riehe 2	31606 Warmsen
GRÜNE	Anke Krause	Hauskämper Straße 13	31606 Warmsen
CDU	Thomas Kropp	Mindener Straße 1	31606 Warmsen
GRÜNE	Hanspeter Rohde	Mosloh 12	31606 Warmsen
SPD	Tim Tiedemann	Bülten 8	31606 Warmsen

Bürgermeister:	Karsten Heineking	Stellvertreter:	Herbert Kleine und Tim Tiedemann
Vorsitz Gruppe CDU/FDP:	Petra Barg	Stellvertreter:	Martin Dröge
Vorsitz Gruppe SPD/Grüne:	Tim Tiedemann	Stellvertreter:	Eckhard Block
Gemeindedirektor:	Rüdiger Kaltofen	stv. Gemeindedirektor:	Andreas Jasper



Gemeindedirektor Rüdiger Kaltofen, Thomas Kropp, Dirk Gerling, Martin Buschhorn, Eckhard Block, Martin Dröge, Petra Barg, Bürgermeister Karsten Heineking, Herbert Kleine, Birgit Hentschel, Hanspeter Rohde, Anke Krause, Karl-Heinz Könemann, Nico Berghorn, Sebastian Feßner, Tim Tiedemann (von links).

Bildung Gesundheitswesen Soziales

Ob Kinderbetreuung, Beruf, das Gesundheitswesen oder soziale Aspekte: Die Samtgemeinde Uchte ist in all diesen Bereichen stark aufgestellt und auf die aktuellen Anforderungen stets sehr gut vorbereitet. Die vorausschauenden Planungen garantieren traditionell auch eine zeitgemäße Umsetzung. Bestes Beispiel ist das seit Jahren wachsende „Seniorendorf“ als Alleinstellungsmerkmal.



Schulen



Grundschule Diepenau

Schulstraße 12
OT Lavelshoh
31603 Diepenau
Telefon: 0 57 75/4 56
www.gs-diepenau.de
info@gs-diepenau.de

Grundschule Uchte

Hambruch 2
31600 Uchte
Telefon: 0 57 63/15 07
www.gs-uchte.de
info@gs-uchte.de

Grundschule Warmsen

Rotdornweg 9
31606 Warmsen
Telefon: 0 57 67/2 43
www.gs-warmsen.de
info@gs-warmsen.de

Oberschule Uchte

Hannoversche Straße 19
31600 Uchte
Telefon: 0 57 63/94 30 50
www.obs-uchte.de
info@obs-uchte.de

Gymnasium Stolzenau

Zum Ravensberg 6
31592 Stolzenau
Telefon: 0 57 61/90 05 70
www.gymnasium-stolzenau.de
post@gym-stolz.de

Städtisches Gymnasium Petershagen

Hauptstraße 15
32469 Petershagen
Telefon: 0 57 07/4 40
www.gympet.de
info@gympet.net

Söderblom Gymnasium Espelkamp

Kantstraße 33

32339 Espelkamp
Telefon: 0 57 72/97 10-0
www.soederblom.de
sekretariat@soederblom.de

Gymnasium Rahden

Freiherr-vom-Stein-Straße 5
32369 Rahden
Telefon: 0 57 71/96 80 50
www.gymnasium-rahden.de
sekretariat@gymnasium-rahden.de

Berufsbildende Schulen des Landkreises Nienburg/Weser

Berliner Ring 45
31582 Nienburg/Weser
Telefon: 0 50 21/60 90
www.bbs-nienburg.de
bbs@bbs-nienburg.de

Freie Waldorfschule Minden

Haberbreite 17
32429 Minden
Telefon: 0 57 34/96 04-0
www.waldorfschule-minden.de
sekretariat@waldorfschule-
minden.de

Städtische Sekundarschule Rahden

Freiherr-vom-Stein-Straße 3
32369 Rahden
Telefon: 0 57 71/90 09 90
www.sekundarschule-rahden.de
info@sekundarschule-rahden.de

Hauptschule Rahden

Freiherr-vom-Stein-Straße 1
32369 Rahden
Telefon: 0 57 71/96 82 12
www.hsrahden.de
info@hsrahden.de

Musikschule Nienburg e.V.

Leinstraße 48A
31582 Nienburg/Weser
Telefon: 05021/4008
www.musikschule-nienburg.de
info@musikschule-nienburg.de

Musikschule Weserland

Mindener Straße 2
31600 Uchte
Telefon: 0 57 61/9 08 93 53
www.musikschule-
weserland.jimdoseite.com
berit.hummel@gmx.de

Volkshochschule Nienburg

Rühmkorffstraße 12
31582 Nienburg/Weser
Telefon: 0 50 21/9 67-6 00
www.vhs-nienburg.de
vhs@kreis-ni.de

Kindertagesstätten



Kindergarten „Wirbelwind“

Am Sportplatz 5
OT Lavelshoh
31603 Diepenau
Telefon: 0 57 75/4 88
wirbelwind@sg-uchte.de

Kindergarten „Zwergenburg“

Schulweg 1
OT Essern
31603 Diepenau
Telefon: 0 57 77/2 63
zwergenburg@sg-uchte.de

Kindergarten „Zauberland“

Zur Beeke 3
31600 Uchte
Telefon: 0 57 63/35 72
zauberland@sg-uchte.de

Ev. Kindergarten „Spatzennest“

Kirchstraße 5 a
31600 Uchte
Telefon: 0 57 63/33 74
kts.spatzennest.uchte@evlka.de

Waldkindergarten „Die Waldforscher“

Postanschrift:
Balkenkamp 1
31600 Uchte
Telefon: 01 51/65 47 34 76
jasmin.doepeke@sg-
uchte.de

Ev. Kindergarten „Emmaus“

Ringstraße 86
OT Ovenstädt
32469 Petershagen
Telefon: 0 57 07/22 82
ev.kita.ovenstaedt@gmx.de

Kindergarten „Sonnenstrahl“

Am Bahnhof 8
31606 Warmsen
Telefon: 0 57 67/94 35-8 08 oder
94 35 -8 13
sonnenstrahl@sg-uchte.de

Kindergarten „Max und Moritz“

Großenvörde 67
31606 Warmsen
Telefon: 0 57 67/14 02
maxundmoritz@sg-uchte.de

Kindergarten „Frau Holle“

(Grundlagen der
Waldorfpädagogik)
Sapelloh 60
31606 Warmsen
Telefon: 0 57 67/17 40
info@kindergarten-frau-holle.de

Kindergarten „Windmühle“

Kreuzkrug 111
31604 Raddestorf
Telefon: 0 57 65/2 57 98 90
windmuehle@sg-uchte.de

Großtagespflegestelle Uchte „Haus der kleinen Füße“

Hammer Kirchweg 17
31600 Uchte
Telefon: 01 76/11 33 44 06 oder
01 62/1 84 95 96
sinagrobecker@gmx.de

Großtagespflegestelle Warmsen „Villa Regenbogen“

Zur Linde 11
31606 Warmsen
gtpvillaregenbogen@t-online.de

Kindertagespflege

Landkreis Nienburg/Weser
Weserstraße 13
31582 Nienburg/Weser
Telefon: 0 50 21/9 67-79 16
oder das Familienbüro der
Samtgemeinde Uchte
Balkenkamp 1

31600 Uchte
Telefon: 0 57 63/1 83-39



Gemeindebücherei Uchte

Kirchstraße 7
31600 Uchte
Telefon: 0 57 63/1 83-88

Öffnungszeiten:

Mo.: 15-17 Uhr
Fr.: 16-18 Uhr

Büchereileiterin:
Christel Wichert
Mitarbeiterin:
Christa Mayland-Quellhorst

Die Ausleihe ist kostenlos. Das Medienangebot umfasst rund 6.800 Bände, davon etwa 1.200 Sachbücher, 2.900 Romane und 2.700 Kinder- und Jugendbücher. Die Gemeindebücherei verfügt über eine Präsenzbibliothek zur Geschichte der Orte der Samtgemeinde Uchte. Über die Fernleihe können benötigte Bücher aus anderen Bibliotheken ausgeliehen werden.

Uchter Bücherschrank

(24 Stunden geöffnet)

Balkenkamp 1
31600 Uchte (am Rathaus)
Ansprechpartner: Rathausmitarbeiter
Telefon: 0 57 63/ 183-36

Bücherschrank Lavelshoh

(24 Stunden geöffnet)

Lavelshofer Straße 11
31603 Diepenau (am Rathaus)
Ansprechpartner: Rathausmitarbeiter
Telefon: 0 57 75/ 14 41

Kinderbücherei Lesenest

Diepenau

im Schulgebäude Lavelshoh
Schulstraße 12
31603 Diepenau
Telefon: 0 57 77/4 56

Öffnungszeiten:

Mi.: 8-9.30 Uhr

Archiv der Samtgemeinde Uchte

im Rathaus Uchte mit „Heimatkundlicher Bibliothek“ und Beratung in allen heimatlichen Themen

Telefon: 0 57 63/1 83-49

Öffnungszeiten:

Di. u. Do.: 9-12 Uhr





Fürsorge und Gesundheit



Krankenhäuser

Helios Kliniken Mittelweser, Stolzenau

Holzhäuser Weg 28
31592 Stolzenau
Telefon: 0 57 61/90 07-0

Helios Kliniken Mittelweser, Nienburg/Weser

Ziegelkampstraße 39
31582 Nienburg/Weser
Telefon: 0 50 21/92 10-0

Kliniken Landkreis Diepholz, Sulingen

Schmelingstraße 47
27232 Sulingen
Telefon: 0 42 71/82-0

Johannes Wesling Klinikum Minden

Hans-Nolte-Straße 1
32429 Minden
Telefon: 05 71/79 00

Mühlenkreiskliniken Krankenhaus Rahden

Hohe Mühle 3
32369 Rahden
Telefon: 0 57 71/7 08-0

Mühlenkreiskliniken Krankenhaus Lübbecke

Virchowstraße 65
32312 Lübbecke
Telefon: 0 57 41/35-0

Ärzte für Allgemeinmedizin

Dr. Knut Häberlein

Lavelsloher Straße 15
OT Lavelsloh
31603 Diepenau
Telefon: 0 57 75/36 49 70

Hischam El- Sobhi

Mindener Straße 12
31600 Uchte
Telefon: 0 57 63/23 43

Andrew Vietheer

Mühlenstraße 24
31600 Uchte
Telefon: 0 57 63/23 01

Clemens Stein

Balkenkamp 7
31600 Uchte
Telefon: 0 57 63/23 34

Gemeinschaftspraxis Warmsen

Joachim Bonfert, Dr. Bettina Exler
Osperfeld 6 A
31606 Warmsen
Telefon: 0 57 67/2 49

Gynäkologen

Dr. Bettina Thiel

Mühlenstraße 20 a
31600 Uchte
Telefon: 0 57 63/26 27

Kinderarzt

Bärbel Schulz

Bahnhofstraße 11
31603 Diepenau
Telefon: 0 57 75/36 49 70

Zahnärzte

Karin Brandt

Bohnhorster Straße 2
31606 Warmsen
Telefon: 0 57 67/3 43

Andreas Möller

Brinkstraße 13
31600 Uchte
Telefon: 0 57 63/22 66

Eugen Martens, Lena

Aldergot, Dr. Oliver
Granger, Ali Ismail,
Kathrin Köster (angestellte
Zahnärztin)
Bahnhofstraße 11
31603 Diepenau
Telefon: 0 57 75/5 17

Jugendbetreuung



Verein für Jugendarbeit e.V.

1. Vorsitzender Torsten Garrelts
Blumenland 3
31600 Uchte
Telefon: 0 57 63/20 15

Jugendzentrum Uchte

Wiesengrund 2
31600 Uchte
Telefon: 0 57 63/94 38 09
jugendzentrum@uchte.de
uchter.jugendzentrum
Uchter Jugendzentrum

Gourmet-Art

Individuelle Handwerkskunst,

hochwertig, natürlich, edel, köstlich



Der Natur



Gesunder Genuss:

- hochwertige regionale Produkte
- natürliche Rohstoffe aus der Region
- keine Backmittel und Zusätze



Konditorei Gourmet-Art & Backhaus 69
Konditormeister/Bäckermeister
Karl-Heinz Brandt
31604 Raddestorf 69 A



Öffnungszeiten:
Samstag & Sonntag
von 7 bis 12 Uhr

Treffen wir uns?

Jeden Donnerstag
von 14 bis 18 Uhr auf dem
UCHTER WOCHENMARKT.



Fon: 0 57 65/20 84 47 | info@konditorei-gourmet-art.de
www.konditorei-gourmet-art.de

Tierärzte

Kareen Heineking- Schütte

Jenhorst 42
31604 Raddestorf
Telefon: 0 57 63/94 38 31

Tierarztpraxis Plagge

Auf der Loge 2
OT Essern
31603 Diepenau
Telefon: 0 57 77/5 00 oder
01 62/6 32 50 59

Torsten Schwanke

Am Wallmoor 1
31600 Uchte
Telefon: 0 57 63/94 22 55

Apotheken

Linden-Apotheke

Balkenkamp 11
31600 Uchte
Telefon: 0 57 63/5 55



Ratsapotheke

Mühlenstraße 15
31600 Uchte
Telefon: 0 57 63/9 60 90

Löwen-Apotheke

Hauptstraße 11
OT Lavelshoh
31603 Diepenau
Telefon: 0 57 75/3 02

Augenoptiker

SehZentrum

Lehmann & Lübber

Zur Ihle 3
31600 Uchte
Telefon: 0 57 63/9 44 86 80

Physiotherapie/ Ergotherapie

Wolfgang Schütte, Jacqueline Laufer

Bergfrieden 6
31600 Uchte
Telefon: 0 57 63/94 32 65

Physiotherapie Tanja Kühn

Mesenburg 10
31600 Uchte
Telefon: 0 57 63/9 43 20 92

Vera Mailand

Mesenburg 10
31600 Uchte
Telefon: 0 57 63/94 21 59

Brüggemann- Therapiezentrum

Bahnhofstraße 2
31603 Diepenau
Telefon: 0 57 75/96 65 81

„Dat Trimmhus“

Amtshof 2
31603 Diepenau
Telefon: 0 57 75/96 77 07

Angela Böing

Hagelriede 3
OT Bohnhorst
31606 Warmsen
Telefon: 0 57 67/9 31 26

Karin Winkelmann

Am Bahnhof 6
31606 Warmsen
Telefon: 0 57 67/94 29 29

Heil- & Chiropraktik

Chiropraktik & Naturheilkunde

Praxis Frank Scheling

Wegerden 17
31606 Warmsen
Telefon: 0 57 67/94 37 17

Praxisgemeinschaft Petra Zeisberg & Martina Neumann

Hoysinghausen 88
31600 Uchte
Telefon: 0 57 63/9 42 07 53 oder
9 43 48 40; 01 76/84 12 85 03
oder 01 76/84 70 96 14

Heilpraktikerin

Christine Wolf

Morlinge 117
31606 Warmsen
Telefon: 0 57 67/9 25 30 35

Entwicklungsbegleitung

Heilpädagogische Praxis

Maren Meier

Mesenburg 10
31600 Uchte
Mobil: 01 51/27 15 36 28

„Meilenschritte“ Birgit Franz

Mesenburg 10
31600 Uchte
Telefon: 0 57 67/94 20 50
oder 01 71/7 94 35 53

Logopädie & Stimmtraining

Praxis für Logopädie & Lerntherapie

Tina Rabbe-Kröner

Mindener Straße 11
31600 Uchte
Telefon: 0 57 63/94 29 24
Bahnhofstraße 11
OT Lavelshoh
31603 Diepenau
Telefon: 0 57 75/9 66 17 13

Orthopädie-Schuhmacher

Schuhhaus Niemeyer

Auf dem Kaltenhagen 10
31600 Uchte
Telefon: 0 57 63/4 11

Schuhhaus Steinmann

Lavelshofer Straße 5
OT Lavelshoh
31603 Diepenau
Telefon: 0 57 75/3 19

Soziale Fürsorge und gemeinnützige Einrichtungen



CuraZentrum Uchte

Am Brahmberg 5
31600 Uchte
Telefon: 0 57 63/1 81-0

Verein für Altenwohnstätten e.V. – Betreutes Wohnen Uchte

Am Brahmberg 5
31600 Uchte
Telefon: 0 57 63/1 81-0

Cura Zentrum Lavelshoh

Eichenweg 15
31603 Diepenau
Telefon: 0 57 75/9 68 88 30

Sozialpädagogisches Wohnen für Kinder und Jugendliche

„Das Haus am See“
Zur Beeke 5
31600 Uchte
Telefon: 0 57 63/9 43 61 00

Lebenshilfe Nienburg gemeinnützige GmbH

Wohnheim Nienburg
Ernstingstraße 48
31582 Nienburg
Telefon: 0 50 21/6 40 08

Diakonie-Sozialstation gGmbH im Kirchenkreis

**Stolzenau-Loccum
Ambulanter Pflegedienst
Uchte**

Auf der Twacht 1
31600 Uchte
Telefon: 0 57 63/24 11

Wohnungsbaugesellschaft Uchte GmbH

Balkenkamp 1
31600 Uchte
Telefon: 0 57 63/94 19 82

Mütterzentrum Uchte e. V.

Mühlenstraße 9
31600 Uchte
Telefon: 0 57 63/34 33
www.muetterzentrum-uchte.de



Kerstin Piening

(bisläng Klasing)

Inselstraße 1 • 31603 Diepenau
Telefon: 05775.321 • Fax: 05775.361
info@hebamme-kerstin-klasing.de
www.hebamme-kerstin-klasing.de



**Praxis
für Logopädie,
Lerntherapie
und tiergestützte Therapie
Tina Rabbe-Kröner**

*Diagnostik, Beratung, Therapie
von Sprech-, Sprach-, Stimm-, Schluck-
und Lernstörungen (LRS, Dyskalkulie)*

Mindener Str. 11 • 31600 Uchte Bahnhofstr. 11 • 31603 Diepenau
Tel.: 05763 - 942924 Tel.: 05775 - 9661713

kontakt@rabbe-logopaedie.de www.rabbe-logopaedie.de

LERNTHERAPIE & LOGOPÄDIE

(Privatpatienten)

CORINNA KAMPMANN



**Behandlung von Lese-,
Rechtschreib-
und Matheschwäche**

Termine nach Absprache

Fritz-Reuter-Straße 4 • 31600 Uchte
T 0 57 63/4 45 07 40 • info.corinna.kampmann@gmx.de



Präventionsrat der Samtgemeinde Uchte

Balkenkamp 1
31600 Uchte
Telefon: 0 57 63/1 83-57

DRK-Ortsgruppe Lavelshlo-Diepenau

Marion Drunagel
Lange Straße 36
31603 Diepenau
Telefon: 0 57 75/2 77
info@drk-nienburg.de

DRK-Ortsgruppe Uchte

Rita Dunkhorst
Am Krähenberg 1
31600 Uchte
Telefon: 0 57 63/23 10
info@drk-nienburg.de

DRK-Ortsgruppe Warmsen

Anke Krause
Hauskämper Straße 13
31606 Warmsen
Telefon: 0 57 67/9 43 99 57
info@drk-nienburg.de

Nienburger Frauenhaus – Hilfe für Frauen in Not e.V.

Von-Philipsborn-Straße 2 a
31582 Nienburg/Weser
Telefon: 0 50 21/24 24

Arbeiterwohlfahrt

Kreisverband Nienburg

Von-Philipsborn-Straße 2 a
31582 Nienburg/Weser
Telefon: 0 50 21/6 62 00

Betreuungsverein Nienburg

Bismarckstraße 11
31582 Nienburg/Weser
Telefon: 0 50 21/9 22 49 90

Paritätischer Wohlfahrtsverband Niedersachsen e.V.

Kräher Weg 2
31582 Nienburg/Weser
Telefon: 0 50 21/9 74 50

Schuldnerberatung Nienburg VerbraucherHilfe e.V.

Mühlenstraße 14 (1. Etage)
31582 Nienburg/Weser
Telefon: 0 50 21/60 89 70

KIBIS - Kontakt, Information, Beratung im Selbsthilfebereich

Von-Philipsborn-Straße 1
31582 Nienburg/Weser



Ev.-luth. Kirchengemeinde Essern

Vakanzvertreter Pastor Ingo
Krause
An der Kirche 1
OT Essern
31603 Diepenau
Telefon: 0 57 77/2 48

Ev.-luth. Kirchengemeinde Lavelshlo

Maren Wehmeier
Kirchstraße 16
31603 Diepenau
Telefon: 0 57 75/2 24



Ev.-luth. Kirchengemeinde Raddestorf

Pastor Jens Mahlmann
Hauptstraße 28
OT Nendorf
31592 Stolzenau
Telefon: 0 57 65/3 64

Ev.-luth. Kirchengemeinde Uchte

Pastor Burkhard Meyer-Najda
Kirchstraße 6
31600 Uchte
Telefon: 0 57 63/22 74

Ev.-luth. Kirchengemeinde Warmsen

Pastor Ingo Krause
Rotdornweg 22
31606 Warmsen
Telefon: 0 57 67/2 23

Ev.-luth. Kirchengemeinde Kirchdorf

(für Woltringhausen)
Pastor Klaus-Joachim Bachhofer
Marktstraße 5
27245 Kirchdorf
Telefon: 0 42 73/5 80 75 77

Ev.-luth. Kirchengemeinde Buchholz

(für Kleinenheerse, Glissen, Halle,
Westenfeld)
Brinkstraße 11
OT Ovenstädt
32469 Petershagen
Telefon: 0 57 07/6 24

Neuapostolische Kirche

Am Mühlenberg 12
31600 Uchte

Römisch-Katholische Pfarrei St. Christophorus-Stolzenau

Pfarrer Christoph Konjer
Holzhäuser Weg 1
31592 Stolzenau
Telefon: 0 57 61/9 01 95 51

St. Ursula Kirche

Wilhelm-Kiel-Straße 19
31600 Uchte

Freizeit Sport Ehrenamt

Wer Erholung in Ruhe und Natur genießen möchte, der stößt in der Samtgemeinde Uchte auf ein facettenreiches Spektrum von Möglichkeiten – von ausgedehnten Waldwegen über Wanderstrecken an großen Seen bis hin zu den faszinierenden Ausblicken im Uchter Moor. Und Sportbegeisterte wie auch gesellige Menschen kommen Dank der zahlreichen Vereine ebenfalls auf ihre Kosten.



Freibäder Hallenbäder Sporthallen



Freibäder

Freibad Uchte (beheizt)

Hammer Kirchweg 2
31600 Uchte
Telefon: 0 57 63/4 65

Öffnungszeiten (01.05.-30.09.):

Mo. – Fr.: 6-20 Uhr*
Sa., So. & Feiertage: 9-20 Uhr*

Freibad Großenvörde

Großenvörde 63
31606 Warmensen
Telefon: 01 52/29 80 25 95

Öffnungszeiten (Juni-August):

Mo. – Fr.: 14-20 Uhr*
Sa., So., Feiertage & Ferien:
10-20 10:00-20:00 Uhr*

*flexible Regelung je nach
Wetterlage und Besucheraufkom-
men



Badestelle Glis- sen/Kleinenheerse

Zum Badensee
31604 Raddestorf
Badesaison vom 01.05.- 01.09.

Hallenbäder

Hallenbad Essern

OT Essern, Schulweg 1
31603 Diepenau
Telefon: 01 70/9 28 38 87

Öffnungszeiten:

Mi. & Do.: 16-18 Uhr
& Vereinsschwimmen

Hallenbad Warmensen

Rotdornweg 5
31606 Warmensen
Telefon: 0 57 67/12 24

Öffnungszeiten:

Mo. & Do.: 15-21.30 Uhr
Di.: 15-18 Uhr
Mi.: 15-19 Uhr
Fr.: 15-20 Uhr

Sauna

Sauna Warmensen

Rotdornweg 5
31606 Warmensen
Telefon: 0 57 67/12 24

Öffnungszeiten:

Mo. (Herren): 15-21.30 Uhr
Di. (Damen): 15-20 Uhr
Mi. (gemischt): 15-21.30 Uhr
Do. (Damen): 15-21.30 Uhr
Fr. (Herren): 15-20 Uhr

Sportanlagen & Sporthallen

Dreifachsporthalle Uchte

Hambruch 1
31600 Uchte
Telefon: 0 57 63/15 08

Mehrzwecksporthalle Lavelshoh

OT Lavelshoh, Am Sportplatz 3
31603 Diepenau
Telefon: 0 57 75/6 93

Weitere in Essern, Halle,
Huddestorf, Kreuzkrug, Uchte
(Hannoversche Straße), Warmensen
und Woltringhausen.

Sportplätze

in Bohnhorst, Diepenau, Essern,
Großenvörde, Huddestorf,
Kreuzkrug, Lavelshoh, Nordel,
Schamerloh, Steinbrink, Uchte,
Warmensen und Woltringhausen.

Tennisplätze

in Großenvörde, Lavelshoh,
Nordel und Uchte.

Vereine



Da die Ansprechpartner bei den Vereinen häufig wechseln können, verzichten wir auf die Nennung der Personen und verweisen nur auf die jeweilige Homepage der Vereine. Die Ansprechpartner der übrigen Vereine können Sie auf der Homepage der Samtgemeinde Uchte unter www.uchte.de erfahren. Oder rufen Sie uns an, wir helfen Ihnen gerne weiter (Telefon: 0 57 63/1 83-0).

Samtgemeinde Uchte

Heimatverein

**Heimatverein
Samtgemeinde
Uchte**

Sonstige Vereine

**Förderverein „Moorbahn
Uchter Moor“**
www.uchter-moorbahn.de

**Museumseisenbahn Rahden-
Uchte**
www.museumsbahn-rahden.de

Diepenau

Fördervereine

**Förderverein Feuerwehr
Essern**
www.feuerwehr.essern.info

**Förderverein Feuerwehr
Steinbrink**

**Förderverein Grundschule
Diepenau**
www.gs-diepenau.de

Heimatvereine

**Arbeitskreis
Dorfentwicklung
Diepenau**

Dörpsverein Bramkamp

Heimatverein Lavelshlo

Heimatverein Nordel

Ortsverein Essern
www.essern.info

Ortsverein Steinbrink

Musikvereine

Chor Kreuz & Quer

**The Essern Highlanders Pipe
Band e.V.**
www.essernhighlanders.com

Plattdeutsche Theatervereine

Theatergruppe Diepenau
www.mtvdiepenau.com

Theatergruppe Essern
www.tsv-essern.de

Theatergruppe Lavelshlo
www.sc-lavelshlo.de/laienspiel

Theatergruppe Nordel
www.mtvnordel.de

Sonstige Vereine

**DRK-Ortsverein
Diepenau/Lavelshlo**

**Gewerbebund
Lavelshlo/Diepenau**
www.grenzbote.de
Kulturfreunde Essern
www.kanonenzug.com

Schafzuchtverein Steinbrink

**Sozialverband Deutschland
OV Diepenau**

Wirteverband Diepenau

**Karnevalsverein Faslam
Diepenau**

Sportvereine

Angelsportverein Steinbrink

Fischereiverein Nordel - Barl

**MTV „Niedersachsen“
Diepenau**
www.mtvdiepenau.com

MTV Nordel
www.mtvnordel.de

Reitverein Steinbrink
www.rv-steinbrink.net

Schützenverein Essern
www.schuetzen.essern.info

Schützenverein Lavelshlo
www.schuetzenverein-lavelshlo.de

Schützenverein Nordel
www.schuetzenverein-nordel.de

Schützenverein Steinbrink
www.schuetzenverein-steinbrink.de

**Sportclub „Viktoria“
Lavelshlo**
www.sc-lavelshlo.de

SSV Steinbrink

**TSV „Brüderschaft“ Essern
von 1910**
www.tsv-essern.de

**Fischerei Sportverein „Petri
Heil“**

Raddestorf

Fördervereine

**Förderverein Feuerwehr
Huddestorf**
www.ffw-huddestorf.de

Heimatvereine

Dörpsverein Glissen

Dörpsverein Halle

**Dörpsverein
Huddestorf/Dierstorf**
www.doerpsverein.de

Dörpsverein Kleinenheerse
www.kleinenheerse.de

**Heimatverein
„Woatermöhl“ Raddestorf**

Heimatverein Jenhorst

**Teichgemeinschaft
Westenfeld**

Plattdeutsche Theatervereine

Theatergruppe Jenhorst

Sonstige Vereine

**Gewerbeverein Raddestorf-
Warmßen**
www.kiekenunkoepen.de

**Kegelverein „Rote Rübe“
Raddestorf**

**Rassegeflügelzuchtverein
Jenhorst**

**Rassegeflügelzuchtverein
Raddestorf und Umgebung**

Sportvereine

**„Das Weidenherz-Dojo im
kleinen Moor“**
www.weidenherz-dojo.de

Radsportverein Halle e.V.

**Reit und Sportverein „St.
Georg“ Kreuzkrug**

SV Kreuzkrug-Huddestorf
www.svkh.de

Uchte

Fördervereine

**Förderverein Grundschule
Uchte**
www.gs-uchte.de

**Förderverein der Feuerwehr
Uchte**
www.feuerwehr-uchte.de

**Förderverein Feuerwehr
Hoysinghausen**
www.feuerwehr.hoysinghausen.de

**Förderverein Oberschule
Uchte**
www.obs-uchte.de

**Förderverein Kindergarten
Zauberland**
FVKigaZauberland@gmx.de

Heimatvereine

**Bürger und Kulturverein
Uchte**
www.buk-uchte.de

Dörpsverein Höfen
www.dv-hoefen.de

Dörpsverein Lohhof

**Heimatverein
Hoysinghausen**
www.hoysinghausen.de

Ortsverein Darlaten

Ortsverein Woltringhausen

Musikvereine

Posaunenchor Uchte
www.posaunenchor-uchte.de

Sängerkreis Lohhof
www.saengerkreis-lohhof.de

Plattdeutsche Theatervereine

**Theatergruppe Höfen „Frech
Bavento“**
www.dv-hoefen.de/frech-bavento

**Theatergruppe
Hoysinghausen**
www.hoysinghausen.de

Sonstige Vereine

Deutscher Hausfrauenbund

**DITIB Türkisch Islamische
Gemeinde zu Uchte**

DLRG Ortsgruppe Uchte
www.uchte.dlrg.de

Imkerverein Uchte

**Kaninchenzuchtverein Uchte
F328 Uchte**

**Karnevalsverein „Uchte-
Köln-Rio“**

Landfrauenverein Uchte
www.landfrauen-nienburg.de

**Landwirtschaftlicher Verein
Uchte**

**Partnerschaftskomitee
Flecken Uchte/Sourdeval**

**Rassegeflügelzuchtverein
Uchte**
www.kreisverband-nienburger-rassegefluegelzuechter.de

**Taubenzuchtverein
Moorblick**

Verein für Jugendarbeit

Verein Mütterzentrum Uchte
www.muetterzentrum-uchte.de

Werbegemeinschaft Uchte
www.werbegemeinschaft-uchte.de

**Wirtverband Uchte-
Raddestorf**



FRÜHSTÜCKSGENUSS BEI BERTERMANN

Wir freuen uns auf Ihren Besuch!



Sportvereine

DLRG Ortsgruppe Uchte
www.uchte.dlrg.de

Gymnastikgruppe Höfen

Schäferhundverein Uchte
www.schaeferhunde.de/ortsgruppen/og-uchte

Schützenverein Darlaten

Schützenverein Hoysinghausen
www.schuetzenverein.hoysinghausen.de

Schützenverein Woltringhausen

SC Uchte
www.scuchte.de

SC Woltringhausen/Hoysinghausen

Sportfischereiverein Uchte
www.sfv-uchte.de

Tennisclub Uchte
www.tcuchte.de

Tischtennisclub Darlaten

Warmсен

Fördervereine

Förderverein Feuerwehr Warmsen
www.feuerwehr-warmсен.de/foerdereverein

Förderverein Grundschule Warmsen
www.gs-warmсен.de

Heimatvereine

Dorfgemeinschaft Wegerden

Dörpsverein Brüningshorstedt
Dörpsverein Haselhorn
www.tuhusinhaselhorn.blogspot.com

Dörpsverein Hauskämpfen

Glockengemeinschaft Schamerloh

Heimatverein „Gehannfors Hof, Warmsen“
www.gehannfors-hof.de

Heimatverein Bohnhorst
www.heimatverein-bohnhorst.homepage.t-online.de

Dorfgemeinschaft Warmsen
www.dorfgemeinschaft-warmсен-ev.business.zeit

Heimatverein Warmsen

Interessengemeinschaft Morlinge
www.morlinge.de

Kulturgemeinschaft Großenvörde

Mühlenverein Hoyersförde
www.muehle-hoyersfoerde.de

Musikvereine

Musizierkreis Warmsen
www.musizierkreis-warmсен.de

„Whoopies“ – Warmser Kirchenchor

Plattdeutsche Theatervereine

Theatergruppe Großenvörde
www.scgwg.de

Sonstige Vereine

DRK-Ortsverein Warmsen
www.drk-warmсен.de

Kunstkreis Warmsen

Pferdezuchtverein Warmsen
Pony- & Pferdesportförderung Haselhorn e.V
www.hof-wesemann.de

Rassegeflügelzuchtverein Großenvörde

Sozialverband Deutschland, OG Warmsen

Sportvereine

Bogensportverein „Silberpfeil“ Schamerloh

Grillsportverein Warmsen
www.grillsportverein.wixsite.com/warmсен

Kyffhäuser Kameradschaft Warmsen

Motorrad Freunde Weser
www.mfweser.de

Oldtimer Freunde Südkreis Nienburg
www.oldtimer-freunde-suedkreis-ni.de

Renngemeinschaft Bohnhorst
www.rgbohnhorst.de

RFV Brüningshorstedt-Schamerloh-Warmsen

Schützenverein Haselhorn
www.sv-haselhorn.de

Schützenverein Warmsen
www.schuetzenverein-warmсен.de

Sport & Gesundheit Warmsen
www.sport-gesundheit-warmсен.de

SC Grün Weiß Großenvörde
www.scgwg.de

Sportgemeinschaft Schamerloh
www.sgschamerloh.de

Sportverein Warmsen
www.svwarmсен.de

TuS „Blau Weiß“ Bohnhorst
www.tusbohnhorst.de

Theaterverein

Theaterverein Warmsen-Bohnhorst (TheWaBo)
@ the_wabo
Thewabo

Feuerwehren



Gemeindebrandmeister

Bernd Hachmeyer
Höfelinger Weg 15
31600 Uchte
Telefon: 0 57 63/94 24 49

Stellvertretende Gemeindebrandmeister

Henning Sauer
Kornblumenring 7
31600 Uchte
Telefon: 0 57 63/94 25 05

Martin Möhring
Grüner Weg 3
31603 Diepenau
Telefon: 0 57 75/96 70 40

Ortswehren

Bohnhorst

Stefan Winkelmann
Hinter dem Kirchdamm 3,
Bohnhorst
31606 Warmsen
Telefon: 0 57 67/94 39 37

Brüninghorstedt

Henrik Meier
Brüninghorstedt 32
31606 Warmsen
Telefon: 0 57 67/94 38 11

Darlaten

Dennis Haverland
Darlaten 94
31600 Uchte
Telefon: 01 76/70 83 71 86

Diepenau

Rainer Bente
Im Felde 18
31603 Diepenau
Telefon: 0 57 75 / 96 89 54

Essern

Sven Döding
Osterloher Straße 4
OT Essern
31603 Diepenau
Telefon: 0 57 77/3 65

Großenvörde

Cord Sander
Wegerden 22
31606 Warmsen
Telefon: 0 57 67/14 21

Harrienstedt

Heiko Reinking
Harrienstedt 11
31604 Raddestorf
Telefon: 0 57 65/94 10 71

Höfen

Franziska Schröder
Höfen 9 a
31600 Uchte
Telefon: 0 15 11/2 35 23 29

Hoysinghausen

Oliver Kreibohm
Hoysinghausen 135
31600 Uchte
Telefon: 0 57 63/33 70

Huddestorf

Dirk Fullriede
Huddestorf 24
31604 Raddestorf
Telefon: 0 57 65/73 75

Jenhorst

Sascha Büsing
Jenhorst 16
31604 Raddestorf
Telefon: 0 57 63/9 43 43 71

Kleinenheerse-Glissen

Meik Wagner
Glisser Heide 9
OT Glissen
31604 Raddestorf
Telefon: 0 57 65/94 10 65

Lohhof

Torsten Schröder
Lohhof 17
31600 Uchte
Telefon: 0 57 63/13 38

Nordel

Jens Gosewehr
Dorfstraße 24
OT Nordel
31603 Diepenau
Telefon: 0 57 77/96 15 15

Raddestorf

Marc Stellhorn
Raddestorf 64
31604 Raddestorf
Telefon: 0 57 65/94 18 70

Sapelloh

Julian Schäfer
Sapelloh 40
31606 Warmsen
Telefon: 0 57 67/9 41 95 21

Steinbrink

Tobias Schwenker
Diekstraße 1
OT Steinbrink
31603 Diepenau
Telefon: 0 57 77/4 61

Uchte

Frank Witte
Am Hoffeld 22
31600 Uchte
Telefon: 0 57 63/36 24

Warmsen

Marco Gehrking
Altenhof 12
31606 Warmsen
Telefon: 0 57 67/94 10 44

Woltringhausen

Lars Hildebrandt
Woltringhausen 34
31600 Uchte
Telefon: 0 57 63/94 36 81

Jugendfeuerwehren in der Samtgemeinde Uchte

Darlaten

Niklas Schierenberg
Darlaten 7
31600 Uchte
Telefon: 0 57 63/15 61

Diepenau

Marius Döding
Heideweg 1
OT Lavel sloh
31603 Diepenau
Telefon: 01 51/16 75 14 95

Essern-Nordel- Steinbrink

Kai Dröge
Kuhdamm 7
OT Essern
31603 Diepenau
Telefon: 0 57 77/96 15 96

Hoysinghausen

Oliver Plenge
Woltringhausen 52
31600 Uchte
Telefon: 0 57 63/9 42 08 80

Raddestorf

Franziska Mailand
Wegerden 22
31606 Warm sen
Telefon: 0 15 2/04 96 60 95

Sapelloh

Sebastian Meier
Haselhorn 16
31606 Warm sen
Telefon: 01 73/9 71 92 07

Uchte

Dominick Hachmeyer
Am Krähenberg 2
31600 Uchte
Telefon: 0 57 63/6 94



Warm sen

Nico Berghorn
Kreuzkruger Straße 5
31606 Warm sen
Telefon: 01 74/3 05 41 43

Kinderfeuerwehren in der Samtgemeinde Uchte

Diepenau

„**Feuerstrolche**“
Frank Mußmann
Rieheweg 2
31603 Diepenau
Telefon: 0 57 75/96 71 50

Großenvörde

„**Feuerfuchse**“
Sina Mester
Sapelloh 45
31606 Warm sen
Telefon: 0 57 67/71 51

Hoysinghausen

„**Löschwürmer**“
Sandra Lohstroh
Hoysinghausen 143
31600 Uchte
Telefon: 0 57 63/94 38 25

Raddestorf

„**Löschtiger**“
Ramona Hoffmann
Ringstraße 37
32469 Petershagen
Telefon: 0 57 07/7 34 99 92

Steinbrink-Essern- Nordel

Alena Fehler
Steinbrinker Straße 16
OT Steinbrink
31603 Diepenau
Telefon: 0 57 77/9 61 21 34

Uchte

„**Feuerflitzer**“
Markus Schierenbeck
Woltringhausen 91
31600 Uchte
Telefon: 0 57 63/94 27 20

Warm sen

„**Schlümpfe**“
Jennifer Helms
Altenhof 5
31606 Warm sen
Telefon: 01 51/2 2 72 83 08

Tourismus

Natur pur, geselliges Dorfleben und für jeden Geschmack viele Möglichkeiten, die Freizeit oder den Urlaub in der Samtgemeinde Uchte zu genießen. Ob als Radler, Wanderer oder Wohnmobilst: Jedem stehen hier viele Wege offen, entspannende Ruhe oder erfrischende Abwechslung zu finden. Verlockende Ausflugsziele mit Sehenswürdigkeiten und natürlich auch den kulinarischen Spezialitäten aus der Region bieten den Gästen unvergessliche Momente.



Uchte für Unternehmungslustige (Lesedauer: rund 6 Minuten)

Wo die Natur noch immer ursprünglich ist, wo Dörfer voller Leben stecken, wo Landschaften einem das Herz öffnen – da liegt Uchte mittendrin. „Das Schönste an uns ist das Wir“ lautet unser Motto. Sie sind also in unserer Gemeinschaft jederzeit höchst willkommen.

Zum Einstieg finden Sie hier die passenden Freizeittipps für alle Radler, Moorbahnfahrer und Naturfreunde.

Moor and more erleben

Wer Moore als mystisch, düster und neblig empfindet, sollte schnell vorbeikommen. Denn unser „Tor zum Moor“, unser Moorerlebnispfad sowie auch die Aussichtstürme sind ganz anders. Sie alle sind wahre Botschafter für den zeitgemäßen Blick auf diese absolut einmalige Naturlandschaft. Moore sind Biotope. Sie speichern riesige Mengen an Kohlendioxid. Sie lassen sich vor allem mit unserer Moorbahn und den bestens geschulten Führern so erleben, dass Anfassen dazugehört. Den Torf zwischen den Fingern zu zerreiben, daran zu riechen, die bunte und artenreiche Pflanzen- und Vogelwelt zu sehen und zu hören, das ist für alle ein prägendes Erlebnis.



Zu „Moora“, dem alten Mädchen

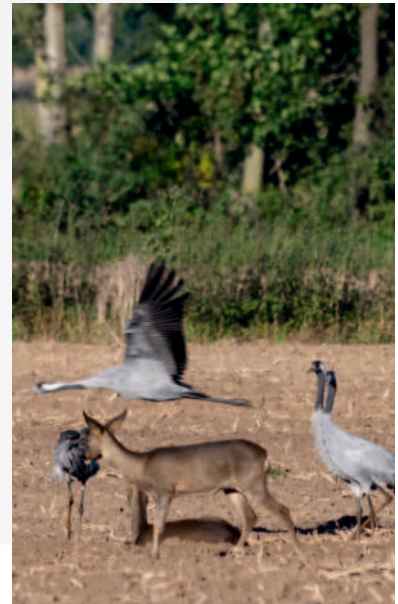
Einsteigen bitte am „Tor zum Moor“. Im Informationszentrum mit Lokschuppen und Café in Essern beginnt die Zeitreise auf einer 9 oder 12,5 Kilometer langen Zugfahrt zum Fundort von „Moora“, dem Mädchen aus dem Uchter Moor. Es lebte hier in vorrömischer Zeit, etwa um 650 vor Christi. Wenn das „alte Mädchen“ doch nur erzählen könnte! Es ist mit rund 2700 Jahren die älteste Moorleiche in Niedersachsen und wurde hier beim Torfstechen gefunden. Berühmt geworden ist die rechte Hand, wovon eine Kopie im Informationszentrum in der Vitrine liegt. Die Moorbahn zuckelt nun langsam dahin, der Blick schweift durch die herrlich weite Hochmoor-Landschaft. Dann hält der Lokführer: „Alle aussteigen.“ Ein Mitarbeiter führt vor, wie der Torf überhaupt gestochen wird. Danach gibt es so viel zu erfahren zu duftenden Pflanzen, brütenden Vögeln und dem wippenden Untergrund. Einfach spannend!

Wo die Kraniche landen

Abgetorfte Flächen werden wieder vernässt. So entwickeln sich auch optimale Schlaf- und

Vorsammelplätze für die größten Zugvögel, die Kraniche. Das Kulturland drumherum dient als Nahrungsraum. Im Herbst wird das Große Uchter Moor sozusagen zum Geheimtipp der dann südwärts ziehenden Kraniche. Sie kommen in Scharen, meist aus Skandinavien, und wollen den Winter in Südfrankreich verbringen. Bisher wurden bei uns 11.000 Stück auf einmal gezählt. Das war der Rekord. Der „Vogel des Glücks“ steht für Wachsamkeit und Klugheit, wird rund 1,20 Meter hoch und hat gut 2,30 Meter Flügelspannweite. Gut zu sehen sind sie von den Aussichtstürmen in Darlaten und Warmßen.

www.uchte-online.de/tourismus



Von Dorfkultur und Hochzeitsgenuss

Bei uns schalten Sie einfach schnell einen Gang herunter: Wir haben hervorragende Fahrradrouten, bieten Planwagenfahrten an und lassen die Museumseisenbahn im Sommer planmäßig zwischen Rahden und Uchte pendeln. Da dürfen Sie sogar das Fahrrad kostenlos einladen. Mit etwas Glück sehen Sie dann im **Bahnhof Lavelshoh** eine Hochzeit, denn dort zu heiraten, ist so etwas wie der ganz große Bahnhof im Leben. Auch der **Gehannfors Hof** in Warmsen ist dafür ideal sowie auch für beste Konzerte, leckeren Bienenhonig oder Backtage. Die restaurierte Hofanlage zeigt zudem Ackergüter aus alter Zeit und gibt tiefe Einblicke auf das Landleben so etwa drei Generationen zurück. Der Heimatverein kümmert sich liebevoll um die Bewahrung des kulturellen Erbes und organisiert mit den Oldtimerfreunden im Südkreis viele Aktivitäten. Was den idealen Ort für die Hochzeit (und einmalige Fotos zu dem Ereignis) angeht, ist auch die **Wassermühle Harrienstedt** zu empfehlen. Schon 1583 erwähnt, ist die „Woatermöhln“ in dieser Form schon seit dem frühen 19. Jahrhundert aktiv. Jederzeit kann sie von außen besichtigt werden. Zu Mahl- und Backtagen herrscht munteres Treiben, wie natürlich zu Hochzeiten. Das ewige Wasser vom Rottbach plätschert im Hintergrund fröhlich in Richtung Weser und Nordsee. Da entstehen einfach herrliche Symbolbilder vom Leben zu zweit.



Wir sind erlebnisoffen

Das ist der Punkt: Bei uns in Uchte sind Dörps-, Heimat-, Kultur-, Orts- und Mühlenvereine fast in jedem Ortsteil sehr aktiv. Sie pflegen Bräuche, sie sind immer aufgeschlossen für Neues und nehmen fremde Menschen mit offenen Armen auf. Das Gemeinde- und Gemeinschaftsleben zählt. Ehrenämter sind hoch geschätzt. Das Bürgerhaus im Ortskern des Fleckens Uchte ist ein leuchtendes Beispiel. Da präsentiert der Uchter Bürger- und Kulturverein Theaterstücke, Konzerte, Kunstausstellungen und Lesungen. Dort ist immer etwas los – das ist das Schöne. Am besten gleich einmal nachschauen, was heute läuft:



www.buk-uchte.de



Von Spargel bis Heidelbeeren

Das Dorfleben treibt noch mehr Blüten. Und bald danach lassen sich dann die Früchte ernten. Was da alles wächst, passt in keinen Einkaufskorb. Saisonabhängig gehören dort Erdbeeren und Spargel hinein, Heidelbeeren oder Bienenhonig. Bauerncafés, Landgasthäuser, Schutzhütten für Radfahrer und die saftig grünen Wiesen mit Pferden und Kühen darauf sind die Zutaten für

eine gelungene Rundtour. Davon haben wir hier kurz die wichtigsten Ausflugsziele in der Samtgemeinde Uchte für Sie zusammengestellt.

Museumseisenbahn Uchte-Rahden

mit historischem Triebwagen für Fahrten nach Fahrplan oder auch für Gruppen nach Anmeldung mit kostenloser Fahrradbeförderung.



Grill- und Schutzhütten

finden sich am Rande des Großen Moores.

Aussichtstürme

in Warmsen und Darlaten für die erlebnisreiche Beobachtung von Kranichen im Großen Uchter Moor.

Infozentrum „Tor zum Moor“

mit Nachbildung der 2005 gefundenen Moorleiche „Moorra“. Ausgangspunkt für die Moorbahnfahrten direkt ins Uchter Moor mit Anschluss an den Moorerlebnispfad.



„Grüner Jäger“ und „Die Insel“

in Darlaten sind der Name des früheren Jagdhauses der hessischen Kurfürsten, das heutzutage als Schutzhütte zur Verfügung steht, sowie eine historische Wallanlage aus dem Jahr 1866, die jetzt zum örtlichen Waldlehrpfad gehört.

Landschaftssee

und Schutzhütte am Ortsrand von Uchte.

Gehannfors Hof

ist eine historische Hofstelle bei Warmsen mit einer umfangreichen bäuerlichen Maschinen- und Gerätesammlung, einem Backhaus sowie einem Schau- und Lehrbienenstand.

Heidepark Essern

mit Grillhütte und modernen Sporteinrichtungen.

Historische Mühlen

in Hoyersförde, Mosloh und Harrienstedt laden zu einem Besuch ein.

Von Kennern empfohlen: Die Rad-Highlights

Große Weserlandroute ist für mehrere Tage gedacht, denn es sind immerhin 204 Kilometer. Die Rundroute reicht von Petershagen über Rehbürg-Loccum bis Nienburg. Rund um Uchte aber führt sie an einem Tag zu diesen Zielen:

Wassermühle Harrienstedt

mit Stauteichen
Am Rottbach
Harrienstedt 81
31604 Raddestorf

Lutherkirche Raddestorf

mit der ältesten Holzkanzel Niedersachsens
Raddestorf 57
31604 Raddestorf
Pfarramt Telefon: 0 57 65/2 09

Hundedenkmal Meßwinkel

OT Mosloh
31606 Warmsen

Die Gräpersche Windmühle Hoyersförde

Hoyersförde
31606 Warmsen
www.muehle-hoyersfoerde.de



Gehannfors Hof Warmsen

Bohnhorster Straße 12
31606 Warmsen
www.gehannfors-hof.de

Hochzeitsbahnhof Lavelosloh

mit einer großen Sammlung von originalem, nostalgischem Eisenbahnzubehör
Rathaus Diepenau
Am Bahnhof 3
31603 Diepenau
Telefon: 0 57 75/14 41

Moorbahn Uchter Moor & Informationszentrum „Tor zum Moor“

Osterloher Straße 22
31603 Diepenau, OT Essern
Telefon: 0 57 77/96 13 85
www.uchter-moorbahn.de

Dörpshus

mit großem Spielplatz
Höfen 41
31600 Uchte
www.dvhoefen.kilu.de

Landschaftssee Uchte

mit Rodelberg

Alte Oberförsterei Uchte

mit Findling „Alter Schwede“

„Grüner Jäger“

mit Waldlehrpfad

Rund um das große Moor – das sind 41 ausgeschilderte Kilometer pures Naturglück. Garniert mit Birkenwäldern, Heideflächen und Wollgras ist die Moorlandschaft der Samtgemeinde Uchte vom Fahrrad aus bestens zu erleben. Für Genießer liegen Hofläden und Lokale für den Einkerkschwung auf dem Weg. Die 2,5 Stunden reine Radel-Zeit lassen sich also beliebig verlängern. Einfach dem Radfahrersymbol mit Richtungspfeilen folgen – grün auf weißem Grund. Streckenverlauf:

www.uchte-online.de/touren





Naturnah übernachten

Campingplatz Moorcamp

Birkenbusch 50

31606 Warmsen

Telefon: 0 57 67/72 00

E-Mail: info@moorcamp.de

- 12 Wohnmobilstellplätze
- 18 Stellplätze für Campingwagen/
- Dauercamper
- 10 Zeltplätze
- Camping-Pods
- Stromanschluss
- Beleuchtung
- Sanitäre Anlagen
- WLAN vorhanden
- Tiere erlaubt
- Freizeitmöglichkeiten vorhanden (z.B. Tischtennisplatte, Spielplatz oder Angeln)
- vom 01.11-31.03 geschlossen
- Kosten auf Anfrage

Campingplatz Block

Inhaberin: Renate Block

Großenvörde 32

Telefon: 0 57 67/16 81

oder 01 74/6 24 67 06

E-Mail: block-warmsen@t-online.de

- 20 Touristenplätze
- 20 Dauerplätze
- Stromanschluss
- Fahrradverleih
- Tiere erlaubt
- ganzjährig geöffnet
- Kosten auf Anfrage

Campingplatz Ferienhof Brinkort

Brinkort 1

31606 Warmsen

Telefon: 01 71/5 49 10 32

E-Mail: info@brinkort.de

- Stromanschluss
- Warmdusche
- Sanitäranlagen
- kostenloses WiFi
- Biergarten
- Kosten auf Anfrage

Für das Haus auf Rädern

Erreichbarkeit:

Die Wohnmobilstellplatzestellplätze sind ausgeschildert.

Öffnungszeiten:

ganzjährig geöffnet

Infos:

Samtgemeinde Uchte

Balkenkamp 1

31600 Uchte

Telefon: 05763/183-38

Wohnmobilstellplatz „Am Tor zum Moor“

Steinbrinker Straße 8

31603 Diepenau

Telefon: 0 57 77/290

- 8 Wohnmobilstellplätze
- Kosten auf Anfrage

Wohnmobilstellplatz „Am Hochzeitsbahnhof“ in Lavelloh

Lage: Zentraler Stellplatz auf dem Gelände des Hochzeitsbahnhofes in Lavelloh. Fußläufige Entfernung zum Ortskern von Lavelloh.

Größe: 6 Stellplätze

Infrastruktur: Stromsäule mit 8 Anschlüssen, Ver- und Entsorgung auf dem Wohnmobilstellplatz

Gebühren: Strom, Frischwasser, Entsorgung im Internet unter www.samtgemeinde-uchte.de oder Telefon 0 57 63/1 83-38

Wohnmobilstellplatz „Am Färberplatz“ im Flecken Uchte

Lage: Zentraler Stellplatz auf dem Färberplatz in Uchte. Direkt am Mühlenbach gelegen. Fußläufige Entfernung zum Ortskern.

Größe: 3 Stellplätze

Infrastruktur: Stromsäule mit 8 Anschlüssen, Ver- und Entsorgung gegenüber dem Mühlenbach am ZOB

Gebühren: Strom, Frischwasser, Entsorgung unter: Telefon: 0 57 63/1 83-38 oder www.samtgemeinde-uchte.de

Tipps:

- Naturschutzgebiet „Großes Uchter Moor“ und Fundort von Niedersachsens ältester Moorleiche „Moor“
- Moorinformationszentrum mit Moorbahnfahrten
- Kranichbeobachtungsturm
- Wassermühle Harrienstedt
- Museumseisenbahn Rahden-Uchte
- Landschaftssee mit Wanderwegen
- modernes beheiztes Freibad Uchte
- ausgeschilderte Radwege

Infos:

Samtgemeinde Uchte

Telefon: 0 57 63/1 83-38

Leute treffen und Neues entdecken...

...bei den bunten Märkten in der Samtgemeinde Uchte

Uchte

Wochenmarkt

immer donnerstags von 14 bis 18 Uhr auf dem Magro-Parkplatz

Frühlingsausstellung

in Höfen (Hof Frien)
immer am 1. Wochenende im März (Samstag und Sonntag)

Maifest

immer am Wochenende vor Himmelfahrt (Fr., Sa., So.)

Uchter Oktobermarkt

Freitag, Samstag, Sonntag nach dem 15. Oktober bzw. am Wochenende des 15. Oktobers

Adventsausstellung

in Höfen (Hof Frien) immer am Wochenende vor dem Volkstrauertag (Samstag und Sonntag)

Weihnachtsmarkt

in Uchte immer am 2. Adventssonntag

Diepenau-Lavel sloh

Frühlingsfest

im Frühjahr

Lavel sloher Herbstmarkt

immer am 2. vollen Wochenende im Oktober

Warm sen-Raddestorf

„Kieken un' Köpen“

immer am Wochenende vor Ostern





Blumen

BARTHEL

Lutz Barthel
 Mühlenstraße 26/30 · 31600 Uchte
 Telefon 05763 – 407

Schnitt- & Topfblumen · Trauerbinderei · Brautschmuck

HOF FRIEN
ERLEBNISWELT

- Restaurant
- Eventlocation
- Familienfeiern
- Hochzeiten
- Firmenevents
- Frühstücksbuffet
- Kaffee & Kuchen
- Ferienwohnungen
- Kinderspielscheune

Höfen 13, 31600 Uchte
Tel.: 05763 / 1590



Hof Frien



info@hoffrien.de
www.hoffrien.de



Spargelhof

Genuss vom Land



Öffnungszeiten
 Spargeldiele und Hofladen:
www.spargelhof.de

Wir bieten:
 Spargeldiele
 Biergarten
 Hofladen
 Café „Altes Torfwerk“
 Verkaufsstände



Herzlich willkommen



Spargelhof Winkelmann · Nutteler Str. 50 · 32369 Rahden-Tonnenheide · Telefon 0 57 71 - 9 70 60

Das schönste „Ja“ im Leben...

...an den schönsten Plätzen der Samtgemeinde Uchte



Standesamt Uchte

Das Team des Uchter Standesamtes hat gleich drei Trauorte zur Wahl:

- Rathaus Uchte (bis zu 30 Personen)
- Gehannfors Hof in Warmsen (bis zu 25 Personen)
- Wassermühle in Harrienstedt (bis zu 35 Personen)

Öffnungszeiten:

Mo.:	8-12 & 14-16 Uhr*
Di., Mi. & Fr.:	8-12 Uhr*
Do.:	8-12 & 14-18 Uhr*

Adresse:

Standesamt Uchte
Balkenkamp 1
31600 Uchte

Ansprechpartnerin:

Frauke Lohmeyer
Telefon: 0 57 63/183-48
E-Mail: f.lohmeyer@sg-uchte.de

Standesamt Diepenau

Für das Standesamt des Fleckens Diepenau stehen zwei Trauräume zur Auswahl:

- Trauzimmer im Rathaus (bis zu 10 Personen)
- Trausaal im historischen Laveloher Hochzeitsbahnhof (bis zu 50 Personen)

Öffnungszeiten:

Mo., Mi., Do. & Fr.:	8-12 Uhr*
Mi.:	14-18 Uhr*
Di.:	geschlossen

Adresse:

Standesamt Diepenau
Laveloher Straße 11
OT Laveloher
31603 Diepenau

Ansprechpartnerin:

Daniela Schumacher
Telefon: 0 57 75/14 41 oder 14 42

Getraut wird im Regelfall an jedem Werktag. Zusätzlich können sich angehende Eheleute an bestimmten Wochenenden und außerhalb der üblichen Öffnungszeiten das Ja-Wort geben.

Zeit für Vorbereitungen

Um rechtzeitig mit den Hochzeitsvorbereitungen beginnen zu können, ist es durchaus möglich, schon frühzeitig einen Termin zur Eheschließung reservieren zu lassen.

Dabei wird dann auch besprochen, was sonst noch bei den Planungen zu beachten ist, welche Unterlagen für die Anmeldung der Eheschließung erforderlich sind und welche Kosten entstehen.

Jeder ist willkommen

Auch Paare, die ihren Wohnsitz nicht in der Samtgemeinde Uchte haben, können sich dort trauen lassen. In diesem Fall wird die Anmeldung zur Eheschließung von dem jeweils zuständigen Standesamt weitergeleitet. Für die Anmeldung ist das Standesamt zuständig, in dessen Bezirk einer der beiden künftigen Eheleute mit Haupt- oder Nebenwohnsitz gemeldet ist.

*Bitte vereinbaren Sie immer einen Termin.

Informationsblatt

Etliche Regelungen müssen stets für jede Kommune getroffen werden und sie können sich durchaus von Ort zu Ort auch unterscheiden. Verschiedene Gebühren und Beiträge der Samtgemeinde Uchte sind an dieser Stelle aufgeführt, finden sich aber detailliert und stets aktualisiert im Internetauftritt.

Sollten spezielle Fragen auftreten, stehen wir Ihnen gerne zur Klärung aller weiteren Einzelheiten zur Verfügung.

Samtgemeinde Uchte

Balkenkamp 1
31600 Uchte
Telefon: 0 57 63/1 83-0
Telefax: 0 57 63/1 83-81
E-Mail: rathaus@sg-uchte.de
www.samtgemeinde-uchte.de

Nebenstelle Diepenau

Lavelsloher Straße 11
31603 Diepenau
Telefon: 0 57 75/14 41
Fax: 0 57 75/14 48

Nebenstelle Raddestorf

Raddestorf 36
31604 Raddestorf
Telefon: 0 57 65/17 25

Abwasserentsorgungsbetrieb

Zur Linde 34
31606 Warmsen
Telefon: 0 57 67/94 14 80
Fax: 0 57 67/94 14 83

Nebenstelle Warmsen

Zur Linde 34
31606 Warmsen
Telefon: 0 57 67/94 14 88
Fax: 0 57 67/94 14 83

*Das Informationsblatt soll eine Orientierungshilfe für alle Bürger:innen sein. Für die Vollständigkeit und die Aktualität bis 2026 kann keine Gewähr übernommen werden.
(Stand: Oktober*



1. Kanalbaubeitrag für Schmutz- (SW) und Regenwasserkanal (RW) bei Grundstücken von ca. 1.000 m²

- bei eingeschossiger Bauweise möglich =SW ca. 2.000 €, RW (GRZ 0,4) ca. 1.200 €
- bei zwei geschossiger Bauweise möglich =SW ca. 3.200 €, RW (GRZ 0,4) ca. 1.200 €

Es ist nicht in jedem Baugebiet ein Anschluss an den Regenwasserkanal vorgeschrieben; sollte kein Anschluss an den Regenwasserkanal vorhanden sein, ist kein Regenwasserbeitrag zu zahlen.

Ansprechpartner: Abwasserentsorgungsbetrieb, Telefon: 0 57 63/94 14 81

2. Erschließungskosten für den Straßenbau

Die Kosten werden individuell nach Aufwand ermittelt und nach der Satzung abgerechnet.

Ansprechpartner: Samtgemeinde Uchte, Telefon: 0 57 63/1 83-63

3. Stromanschluss

Als grobe Schätzung kann für ein Wohnbaugrundstück ein Betrag von 1.200 € kalkuliert werden.

Ansprechpartner: Avacon AG Nienburg/Weser, Telefon: 0 50 21/9 89-0

4. Wasseranschluss

Als grobe Schätzung kann für ein Wohnbaugrundstück ein Betrag von 2.200 € kalkuliert werden.

Baukostenzuschuss pauschal: 915 € + Straßenfrontlänge x 8,24 € – mind. 15 m, höchstens 50 m; Anschlusskosten pauschal: 650 € + sämtliche Arbeiten auf dem Grundstück nach Aufwand wie z.B. Ausräumung freilagen, Verlegung, Material, Rohrgraben, Oberflächen usw.

Ansprechpartner: Wasserverband Nienburg-Süd, Telefon: 0 50 21/9 82-0 oder 0 50 21/9 82-1 20 (siehe auch www.kvwasser-nienburg.de)

5. Gasanschluss (soweit möglich)

Als grobe Schätzung kann für ein Wohnbaugrundstück ein Betrag von 1.200 € kalkuliert werden.

Ansprechpartner: Gasversorgung Westfalica, Bad Oeynhausen, Telefon: 08 00/1 99 99 92

6. Lagepläne

Als grobe Schätzung kann ein Betrag von 680 € (qualifizierter Lageplan) und 200 € (einfacher Lageplan) kalkuliert werden. Die Kosten für eine spätere Einmessung des Grundstücks betragen ca. 920 €.

Ansprechpartner: Katasteramt Nienburg/Weser, Regionaldirektion Sulingen-Verden, Telefon: 08 00/1 99 99 92

7. Bauanzeigen

In Wohngebieten, die beispielsweise als allgemeines Wohngebiet ausgewiesen sind, kann anstatt des Bauantragsverfahrens eine sogenannte Bauanzeige (Mitteilungsverfahren nach § 62 NBauO über eine genehmigungsfreie Baumaßnahme) erfolgen. An dieses Verfahren sind bestimmte Voraussetzungen geknüpft. Die Kosten belaufen sich auf rund 30 €.

Ansprechpartner: Samtgemeinde Uchte, Telefon: 0 57 63/1 83-71

8. Grunderwerbsteuer

Die Grunderwerbsteuer beträgt derzeit 5,0 % des Kaufpreises.

9. Notarkosten (Grundstückskauf)

Als grobe Schätzung kann ein Betrag von 500 € kalkuliert werden.

Ansprechpartner: Ein Notar Ihrer Wahl.

10. Grundsteuer

Der Hebesatz für die Grundsteuer A (für land- und forstwirtschaftliche Flächen und Gebäude) beträgt in den Gemeinden Diepenau und Warmsen 300%, in der Gemeinde Raddestorf 320 % und in der Gemeinde Uchte 340%. Der Hebesatz für die Grundsteuer B (für alle anderen Flächen und Gebäude) beträgt in der Gemeinde Diepenau 300% und in den Gemeinden Raddestorf, Uchte und Warmsen 350%.

Ansprechpartner: Samtgemeinde Uchte, Telefon: 0 57 63/1 83-34

11. Gewerbesteuer

Der Hebesatz für die Gewerbesteuer beträgt in der Gemeinde Diepenau 320% und in den Gemeinden Raddestorf, Uchte und Warmsen 380%.

Ansprechpartner: Samtgemeinde Uchte, Telefon: 0 57 63/1 83-15

12. Hundesteuer

Die Höhe der Hundesteuer ist in den Gemeinden unterschiedlich. Sie ist den jeweiligen Hundesteuersatzungen zu entnehmen.

Ansprechpartner: Samtgemeinde Uchte, Telefon: 0 57 63/1 83-31



13. Abwassergebühren

Zentrale Abwasserbeseitigung:

Die Abwassergebühr für Schmutzwasser beträgt 3,31 € pro m³ zzgl. Grundgebühr und berechnet sich nach dem Frischwasserverbrauch. Die Abwassergebühr für Niederschlagswasser beträgt 0,65 € pro m² und berechnet sich nach der an den Kanal angeschlossenen oder befestigten Fläche. Es ist jedoch nicht in jedem Baugebiet ein Anschluss an den Regenwasserkanal möglich.

Ansprechpartner: Abwasserentsorgungsbetrieb, Telefon: 0 57 63/94 14 81

Dezentrale Abwasserbeseitigung:

Kleinkläranlage: 53,76 € zzgl. Abfuhrpauschale 31,82 €
Abflusslose Sammelgrube: 43,55 € zzgl. Abfuhrpauschale 31,82 €

Ansprechpartner: Abwasserentsorgungsbetrieb, Telefon: 0 57 63/94 14 80

14. Frischwassergebühren

Der Wasserpreis beträgt 1,40 €/m³ zzgl. 7 % MwSt. = 1,50 €/m³

Der Grundpreis beträgt bei einem Zähler mit einem Anschlusswert:

bis zu 5m ³ /h	72,00 € /Jahr zzgl. 7% MwSt.	77,04 € /Jahr
über 5 m ³ /h bis 7 m ³ /h	80,00 € /Jahr zzgl. 7% MwSt.	85,60 € /Jahr
über 7 m ³ /h bis 10 m ³ /h	96,00 € /Jahr zzgl. 7% MwSt.	102,72 € /Jahr

Ansprechpartner: Wasserverband Nienburg-Süd, Telefon: 0 50 21/9 82-0 (siehe auch www.kvwasser-nienburg.de)

15. Müllgebühren

Gebührenübersicht:

Leerungsgebühr Restmülltonne 13 Mindestleerungen p.a.	Leerungsgebühr Biotonne keine Mindestleerungen
---	--

Personen pro Grundstück	Tonnengröße in Liter	Grundgebühr pro Leerung pro Jahr		
1-2 Personen	60	129,60 €	4,50 € *	0,65 €
3-4 Personen	80	129,60 €	6,00 €	0,85 €
5-6 Personen	120	129,60 €	9,00 €	1,25 €
9-10 Personen	240	258,00 €	18,00 €	2,50 €

*für ein 1 Personen-Grundstück: Leerung 2,25 €, Sonderregelungen möglich

Zentraler Wertstoffhof Uchte (Gewerbegebiet Am Richteberg, Auf dem Berge 17):

Annahmestelle für Restmüll, Sperrmüll, Bauschutt, Boden, Altglas, Elektro-Altgeräte und Grüngut, Kunststoff, Altkleider, Metall, Altholz, CDs/DVDs, Tonerkartuschen, PUR-Schaum Dosen.

Öffnungszeiten:

Mo., Mi., Do., Fr.	9-17 Uhr
Sa.	9-14 Uhr
Di.	geschlossen

Sonderabfallannahme am 1. Donnerstag im Monat.

Bei Fragen wenden Sie sich bitte an den Betrieb für Abfallwirtschaft des Landkreises Nienburg/Weser, Telefon: 0 50 21/92 19-0. Alle weiteren Preise können dort erfragt oder unter www.bawn.de eingesehen werden.



Online immer auf dem
aktuellen Stand:
www.uchte-online.de



Die heimische Erdgas- und Erdölförderung hat eine lange Tradition. Rund 97 Prozent des in Deutschland produzierten Erdgases und rund 34 Prozent des Erdöls kommen aus Niedersachsen. Ein erheblicher Anteil davon stammt aus den Landkreisen Diepholz und Nienburg (Weser): Seit über 60 Jahren fördert ExxonMobil hier Erdgas und Erdöl und leistet damit einen wichtigen Beitrag zur Energieversorgung.

Weitere Informationen unter:

www.exxonmobil.de · www.energyfactor.de

 @ExxonMobil_GER  ExxonMobil Deutschland

ExxonMobil
Energy lives here™

16. Schornsteinfeger

Jan Heineking
Jörg Haberland, Uchte

Telefon: 01 60/93 21 44 93
Telefon: 0 57 63/4 55

17. Gebühren Meldewesen/Bürgerbüro

Personalausweis:	unter 24 Jahre:	22,80 €
	über 24 Jahre:	28,80 €
	mitzubringen: biometrisches Passfoto, Geburtsurkunde oder Eheurkunde (Familienstammbuch), Kinderausweis/alter Personalausweis	
Reisepass:	unter 24 Jahre:	37,50 €
	über 24 Jahre:	60,00 €
	Kinderreisepass (0 - 12 Jahre):	13,00 €
	mitzubringen: biometrisches Passfoto, Geburtsurkunde oder Eheurkunde (Familienstammbuch), Personalausweis/alter Reisepass	
An-, Ab- und Ummeldungen Wohnsitz:	kostenfrei Eine Wohnungsgeberbestätigung ist erforderlich.	
Führungszeugnis:	13,00 €	
Gewerbezentralregisterauskunft:	13,00 €	
Gewerbean-/um-/abmeldung:	23,00 €	
	(nicht in Warmssen möglich)	

Ansprechpartner: Samtgemeinde Uchte, Einwohnermeldeamt, Telefon: 0 57 63/1 83-32 oder -33 oder -28

Nebenstellen: Diepenau, Telefon: 05775/1441; Warmssen, Telefon: 05767/941488; Raddestorf, Telefon: 05765/1725

Unsere Öffnungszeiten

Samtgemeinde - Rathaus Uchte

Mo.:	8-12 & 14-16 Uhr*
Di.:	8-12 Uhr*
Mi.:	8-12 Uhr*
Do.:	8-12 & 14-18 Uhr*
Fr.:	8-12 Uhr*

Nebenstelle Diepenau

Mo.:	8-12 Uhr*
Di.:	geschlossen
Mi.:	8-12 & 14-18 Uhr*
Do.:	8-12 Uhr*
Fr.:	8-12 Uhr*

Nebenstelle Raddestorf

Di.:	15-18 Uhr*
------	------------

Nebenstelle Warmssen

Mo.:	9-12 Uhr*
Di.:	9-12 Uhr*
Do.:	15-18 Uhr*

Abwasserentsorgungsbetrieb in Warmssen

Mo.:	8-12 Uhr*
Di.:	8-12 Uhr*
Do.:	15-18 Uhr*
Fr.:	8-12 Uhr*

Zulassungsstelle

Mo.:	8-12 & 14-16 Uhr*
Di.:	geschlossen
Mi.:	8-12 Uhr*
Do.:	8-12 & 14-17 Uhr*
Fr.:	8-12 Uhr*

Wissenswertes

Für Fragen aus jedem unserer Lebensbereiche stehen in der Samtgemeinde Uchte versierte Ansprechpartner:innen zur Verfügung, die die richtigen Antworten geben können. In dieser Informationsbroschüre sind sämtliche Anlaufstellen übersichtlich aufgeführt. Und auch auf der Homepage der Samtgemeinde Uchte unter www.uchte-online.de wird jeder Suchende schnell fündig.

Banken und Sparkassen



Sparkasse Nienburg

Goetheplatz 4
31582 Nienburg/Weser
Telefon: 0 50 21/9 69-0

Geschäftsstelle Uchte

Straße zur Sparkasse 2
31600 Uchte
Telefon: 0 50 21/9 69-0

Volksbank in Schaumburg und Nienburg eG

Hafenstraße 4-6
31582 Nienburg/Weser
Telefon: 0 50 21/9 86-0

SB-Geschäftsstelle Lavelosloh

Lavelosloher Straße 11
31603 Diepenau

Geschäftsstelle Uchte

Mühlenstraße 13
31600 Uchte
Telefon: 0 57 63/9 86-0

Ver- und Entsorger



Stromversorgung

Avacon AG

Betrieb Nienburg
Bürgermeister-Stahn-Wall 1
31582 Nienburg/Weser
Telefon: 0 50 21/9 89-0

Wasserversorgung

Kreisverband für

Wasserwirtschaft Nienburg

Am Wall 2
31582 Nienburg/Weser
Telefon: 0 50 21/9 82-0

Abfall- und Wertstoffentsorgung

Betrieb Abfallwirtschaft Nienburg/Weser (BAWN)

An der Steingrube 1 - 3
31582 Nienburg/Weser
Telefon: 0 50 21/9 219-0
E-Mail: info@bawn.de

Abwasserentsorgung

Abwasserentsorgungsbe- trieb

Zur Linde 34
31606 Warmsen
Telefon: 0 57 67/9 41 48-0

Kläranlage Uchte

Telefon: 0 57 63/8 46

Kläranlage Diepenau

Telefon: 0 57 75/6 91



 **POLIPOL**

Diepenauer Heide 1 31603 Diepenau www.polipol.de



IHR PARTNER FÜR MOBILITÄT



Abb. zeigt den weltweit ersten vollelektrischen Toyota bZ4X.
Ab sofort bei uns bestellbar.

Nobbe
GmbH

www.nobbe-gmbh.de

in Warmsen, Großenvörde 82, Tel.: 05767/96 07 00
in Nienburg, Südring 6, Tel.: 05021/96 26 0
in Sulingen, Berliner Str. 85, Tel.: 04271/95 35 0
in Porta Westfalica, Portastr. 128, Tel.: 0571/50 5 1 70
in Lübbecke, Am Dornbusch 1, Tel.: 05741/23 60 10
Firmenhauptsitz: Ferdinand Nobbe GmbH, Großenvörde 82, 31606 Warmsen.

Diakonie 
Sozialstation
 Ambulanter Pflegedienst
 im Kirchenkreis Stolzenau-Loccum

Tel. 0 57 63. 24 11



- Unsere Versorgungsbereiche:
- ✓ Steyerberg ✓ Uchte
 - ✓ Diepenau ✓ Rehburg-Loccum
 - ✓ Landesbergen ✓ Stolzenau
 - ✓ Warmsen ✓ Leese ✓ Raddestorf

Diakonie-Sozialstation gGmbH
 im Kirchenkreis
 Stolzenau-Loccum
 Auf der Twacht 1
 31600 Uchte

✉ info@dss-uchte.de

 www.diakonie-sozialstation-uchte.de

Gepflegt älter werden
CURAZENTRUM UCHTE

 **URAWohnen**

 **URAPflege**

 **URADienste**

 **URATreff**



CuraZentrum Uchte gGmbH
 Am Brahmberg 5 • 31600 Uchte

Tel.: 0 57 63/181-0

Fax: 0 57 63/181-372

info@cura-zentrum-uchte.de

www.cura-zentrum-uchte.de

Mitglied in der **Diakonie** in Niedersachsen



Gepflegt älter werden
CURAZENTRUM LAVELSLOH

**Kurzzeitpflege &
 Tagespflege**



Eichenweg 15 • 31603 Diepenau

Tel.: 0 57 75/968 883-0

Fax: 0 57 75/968 883-17

info@cura-zentrum-lavel sloh.de

www.cura-zentrum-lavel sloh.de

Mitglied in der **Diakonie** in Niedersachsen

